

JIP2024

Journée Initiatives Pédagogiques de l'Université Paris-Saclay

# JIP 2024 9<sup>e</sup> JOURNÉE INITIATIVES PÉDAGOGIQUES

**INTÉGRER LA DIVERSITÉ DES APPRENANTS  
DANS LE DESIGN DES ENSEIGNEMENTS.  
POURQUOI ? COMMENT ?**



**MERCREDI  
27 MARS 2024**

**SITE HENRI MOISSAN DU PÔLE  
BIOLOGIE - PHARMACIE - CHIMIE**

**EXPERT INVITÉ : Emmanuel SYLVESTRE**

Responsable du Centre de soutien à l'enseignement (CSE) et Chercheur senior à l'observatoire de l'éducation et de la formation, UNIL (Lausanne, Suisse).

**AU PROGRAMME**

**ATELIERS THÉMATIQUES, VILLAGE PÉDAGOGIQUE,  
CONFÉRENCE EN LIVE, PRÉSENTATIONS FLASH, ÉCHANGES**

**université  
PARIS-SACLAY**



## 9<sup>ème</sup> Journée Initiatives Pédagogiques (JIP 2024) 27 mars 2024 (8h30-17h30) Site Henri Moissan du pôle Biologie Pharmacie Chimie

La journée Initiatives Pédagogiques JIP 2024 organisée par l'Université Paris-Saclay se tient le **mercredi 27 mars 2024**.

Le **thème** cette année est : **Intégrer la diversité des apprenants dans le design des enseignements. Pourquoi ? Comment ?**

**Emmanuel SYLVESTRE**, Responsable du Centre de soutien à l'enseignement (CSE) et Chercheur senior à l'observatoire de l'éducation et de la formation, UNIL (Lausanne, Suisse) est notre expert invité.

Comme chaque année cette 9<sup>ème</sup> édition contribue à valoriser et diffuser des pratiques enseignantes, et constitue un espace convivial d'échanges et de réflexions inter-établissements autour des pratiques pédagogiques.

Cette journée, qui se déroule sur le site Henri Moissan du pôle Biologie Pharmacie Chimie, s'adresse à la communauté concernée par la pédagogie : enseignants, enseignants-chercheurs de toutes disciplines, novices ou confirmés, ingénieurs et conseillers pédagogiques, responsables de formation, doctorants, étudiants... Suite à ce temps de découverte, de réflexion et de rencontres avec les collègues, chacun peut nourrir sa pratique et repartir avec de nouvelles idées.

La journée se déroule le mercredi 27 mars 2024, à partir de 8h30, **en présentiel sur le site Henri Moissan du pôle Biologie Pharmacie Chimie**.

Des ressources sont disponibles **en accès asynchrone**, en amont de la journée, dans [l'espace JIP2024 sur la plateforme pédagogique](#).

Pour les personnes n'ayant pas pu s'inscrire ou empêchées, un [live](#) est mis en place pour la retransmission de la matinée. Le village et les ateliers se déroulent exclusivement en présentiel.



## Programme de la journée

8h30 <b>Forum (hall)</b>	<b>Accueil</b>
9h00 <b>Amphi Kahn</b>	<b>Introduction de la journée</b> Marc PALLARDY, Doyen de la Faculté de Pharmacie Eric BRIANTAIS, Directeur de la Direction de l'Innovation Pédagogique Lionel HUSSON, Chargé de mission Innovations Pédagogiques Université Paris-Saclay
9h30 <b>Amphi Kahn</b>	<b>Séance d'ouverture</b> : Questions et explorations autour du thème de la journée Valérie CAMEL & Lionel HUSSON, Chargés de mission Innovations Pédagogiques Université Paris-Saclay
10h <b>Amphi Kahn</b>	<b>Conférence de notre expert invité</b> Emmanuel SYLVESTRE, Responsable du Centre de soutien à l'enseignement (CSE) et Chercheur senior à l'observatoire de l'éducation et de la formation, UNIL (Lausanne, Suisse)
<b>Forum (hall)</b>	<i>Pause et échanges</i>
11h45 <b>Amphi Kahn</b>	<b>L'innovation pédagogique</b> à l'Université Paris-Saclay Eric BRIANTAIS, Directeur de la Direction de l'Innovation Pédagogique <b>Présentations flash</b> d'initiatives pédagogiques <b>Présentation du village, logistique et planning après midi</b>
12h45 <b>Forum (hall)</b>	<i>Déjeuner et village pédagogique</i> <b>Rencontres et échanges</b> avec des porteurs d'initiatives pédagogiques
14h30 <b>Salles : cf. liste</b>	<b>Ateliers thématiques</b> : un atelier au choix
16h45 <b>Amphi Kahn</b>	<b>Synthèse</b>
17h15	<b>Fin</b> , suivi d'un temps convivial de clôture de la journée dans la Canopée (bât. A)



## Conférence

### Intégrer la diversité des apprenants dans le design des enseignements. Pourquoi ? Comment ?



**Emmanuel SYLVESTRE**, Responsable du Centre de soutien à l'enseignement (CSE) et Chercheur senior à l'observatoire de l'éducation et de la formation, UNIL (Lausanne, Suisse) est notre expert invité.

La diversification des approches pédagogiques et des méthodes d'évaluation est essentielle pour répondre aux besoins variés des étudiant·e·s et promouvoir la réussite pour toutes et tous. Cette approche, ancrée dans le concept d'inclusion, trouve sa concrétisation dans les principes de la Conception Universelle de l'Apprentissage (CUA).

Dans cette conférence, nous explorerons pourquoi il est important d'adopter une approche inclusive dans l'enseignement supérieur et comment la CUA peut être mise en œuvre pour y parvenir. Nous présenterons les principes fondamentaux de la CUA ainsi que ses limites et proposerons des pistes concrètes pour concevoir des activités d'apprentissage inclusives, en nous appuyant sur les principes du Design Pédagogique (Lanarès, Laperrouza et Sylvestre, 2023).

Cette conférence offrira aux participant·e·s des outils conceptuels et pratiques pour adapter le design de leur enseignement et leurs pratiques pédagogiques afin d'accueillir et soutenir la diversité des apprenant·e·s.



## Village pédagogique

### Les actions et initiatives présentes au village - Forum (hall du bâtiment HM2)

Intitulé	Présent·es au village
NSA'muse	Marie- Noëlle MAILLARD
FAUCON: FABriquer Un Capteur OpératioNnel	Caroline CANNIZZO
Jeu d'aventure sur les télécoms : "Alaia et le secret de Ming-Ha"	Jacques ANTOINE
Ceintures de compétences : un dispositif pour changer la posture d'étudiants en L1.	Olivier COLIN, Isabelle GERARD
Communiquer la recherche scientifique durable	Bich-Liên DOAN
EnsPhyQII	Mehdi AYOUZ
Analyse et évaluation de la performance sportive dans des conditions réelles de pratique sportive (hors laboratoire) grâce à un analyseur de gaz portable.	Anne HEUGAS-DE-PANAFIEU
CEMUR : Compréhension des EMotions Universitaires pour la Réussite des étudiants	Alain FINKEL
Chaire de recherche action innovation pédagogique Paris Saclay	Jeanne PARMENTIER
Comment évaluer le travail d'un individu au sein d'une équipe ?	Valéria LEPERE, Karine STEENKESTE
CoVAPSy : Course de Voitures Autonomes Paris-Saclay	Erwan LIBESSART, Anthony JUTON, Sergio RODRIGUEZ, Patrick RUIZ
Molécules et Matériaux pour l'Energie de Demain (MOMENTOM2)	Magali GAUTHIER, Virginie TALLIO
"Des matériels de mesure mobiles pour articuler les enseignements scientifiques et la spécialisation sportive : optimisation saut optojump"	Olivier BONY, Céline TRIOLET, Camille LE MOAL
P@CTE : Partage et @ccompagnement de l'approche par CompéTencEs	Fabienne BERNARD , Sébastien DE ROSSI
Développement de ressources WIMS pour l'enseignement à l'université	Marie-Joëlle RAMAGE, Gilles ABRAMOVICI, Pedro ALMEIDA DO OLIVEIRA
EvoOmics	Elodie MARCHADIER



## Ateliers thématiques

<b>A01</b> Hybrider son enseignement selon les principes du design pédagogique – <b>HM4 SALLE 0402 (RDC)</b>
<b>A02</b> Penser des outils pour différencier son enseignement à l'université – <b>HM4 SALLE 0405 (RDC)</b>
<b>A03</b> Animer des enseignements avec des étudiants en situation de handicap - focus sur les Troubles du Neurodéveloppement (TND) : TSA, TDAH et Trouble DYS – <b>HM4 SALLE 1400 (1er étage)</b>
<b>A04</b> Comment s'appuyer sur la relation pédagogique pour augmenter les chances de réussite des étudiants les plus fragiles, dans le 1er cycle ? – <b>HM4 SALLE 1405 (1er étage)</b>
<b>A05</b> Postures et outils pour intégrer sereinement de la personnalisation dans son enseignement – <b>HM4 SALLE 1407 (1er étage)</b>
<b>A06</b> L'approche interculturelle au service d'une meilleure prise en compte de la diversité étudiante – <b>HM4 SALLE 2410 (2ème étage)</b>
<b>A07</b> Que font mes collègues pour intégrer la diversité des apprenantes et des apprenants dans le design des enseignements ? Pourquoi ? – <b>HM5 SALLE 1501 (1er étage)</b>
<b>A08</b> Expérimenter l'apprentissage actif en petits groupes tutorés – <b>HM5 SALLE 1503 (1er étage)</b>
<b>A09</b> MIND THE GAP ! entre représentations des étudiantes et étudiants primo-entrants à l'université et attentes des enseignantes et enseignants, à travers un JIGSAW – <b>HM5 SALLE 1508 (1er étage)</b>
<b>A10</b> Un dispositif pédagogique construit sur la diversité pour développer les capacités de travail collaboratif et d'innovation chez nos étudiants – <b>HM5 SALLE 2501 (2ème étage)</b>



## A01 Hybrider son enseignement selon les principes du design pédagogique

**Emmanuel Sylvestre, responsable du Centre de soutien à l'enseignement et chercheur senior, UNIL**

La première partie de l'intervention se concentrera sur les principes et la démarche du design pédagogique (Lanarès et al., 2023). Les concepts clés liés à l'hybridation de l'enseignement seront également abordés, en mettant en évidence les distinctions entre l'enseignement à distance d'urgence et une approche planifiée de l'hybridation selon le modèle SAMR (Puentedura, 2006). La deuxième partie quant à elle sera consacrée à l'analyse de scénarios d'enseignement hybride. Les participants collaboreront en petits groupes pour examiner des situations d'enseignement et proposer des améliorations ou modifications dans une perspective d'hybridation. Enfin durant la 3ème partie de l'atelier les participants appliqueront la démarche à leur propre situation d'enseignement. L'intervention se conclura sur une discussion plus globale portant sur la démarche de design pédagogique.

A la fin de cet atelier les participants seront capables de :

- Décrire la démarche du Design pédagogique
- Décrire la démarche d'hybridation de l'enseignement selon le modèle SAMR
- Analyser différentes situations d'enseignement en mobilisant les démarches du design pédagogique et le modèle SAMR
- Appliquer la démarche du design pédagogique et le modèle SAMR pour concevoir un enseignement

## A02 Penser des outils pour différencier son enseignement à l'université

**Isabelle Gérard et Armelle Girard, UVSQ**

Dans un premier temps sera présenté un exemple concret d'un dispositif de différenciation pédagogique à travers celui que mis en place depuis 2016 en L1 (en chimie et en physique), avec les résultats marquants de notre recherche, effectuée dans le cadre de chaire sur l'innovation pédagogique de Paris-Saclay, sur l'impact de ce dispositif sur les apprentissages des étudiants.

Dans un second temps les participants échangeront en groupe pour faire émerger, dans chaque groupe de travail, des questionnements, des réflexions permettant d'introduire de la différenciation pédagogique dans leurs enseignements. A l'issue de ces échanges chaque participant se posera un moment afin de définir quelques petits pas, immédiatement réalisables dans ses propres enseignements, qui cochent des cases de la différenciation pédagogique. Après un échange avec le groupe, chacun pourra réfléchir à un plan d'action pour atteindre ses objectifs à plus long terme.



### **A03 Animer des enseignements avec des étudiants en situation de handicap - focus sur les Troubles du Neurodéveloppement (TND) : TSA, TDAH et Trouble DYS**

**Ghislain Remy, IUT Cachan, correspondant Atypie Friendly pour l'Université Paris-Saclay**

Depuis la loi de 2005, qui permet, de droit, l'accès aux études des étudiants en situation de handicap, il semble intéressant que les pratiques et la pédagogie des enseignants évoluent pour faciliter l'accès à ces étudiants dans les cours, les TD, les TP ou les projets...

Nous vous proposons un focus sur les Troubles du Neurodéveloppement (TND) :

Pour être précis, nous parlerons des publics présentant un TSA (Trouble du spectre de l'autisme) et/ou un TDAH (Trouble de l'attention avec ou sans hyperactivité) et/ou un Trouble DYS (dyslexie, dyscalculie, dysphasie)

L'atelier sera l'occasion de vivre 3 activités différentes et tournantes de 30min et de proposer des pistes pour faciliter une pédagogie plus inclusive :

- Un cours avec un étudiant avec TDAH, qui du fait de son hyperactivité, perd sa concentration ou intervient trop fréquemment et déstabilise l'enseignant
- Un travail de groupe avec un étudiant avec TSA, qui a du mal à s'intégrer dans le groupe
- Un TD avec un étudiant avec un trouble DYS, qui a des difficultés pour suivre le rythme

Enfin, un document de synthèse avec des exemples/propositions sera présenté et discuté avec tous les participants.

### **A04 Comment s'appuyer sur la relation pédagogique pour augmenter les chances de réussite des étudiants les plus fragiles, dans le 1er cycle ?**

**Nardjis Amiour (UFR Sciences), Fanny Binois (UFR DEM), Julie Etcheverry (UFR F2S), de l'Université Paris-Saclay**

Depuis 2018, les bacheliers les plus fragiles peuvent être admis en licence sur Parcoursup avec la mention « oui-si », c'est-à-dire, à condition d'accepter de suivre un parcours adapté avec notamment des remises à niveau disciplinaires et méthodologiques et un accompagnement individualisé. L'esprit du dispositif oui-si à l'Université Paris-Saclay sera présenté. L'ambition de l'atelier est double :

- Faire émerger des outils et des méthodes hors champ disciplinaire et d'échanger sur leur transposabilité dans d'autres environnements.
- Réfléchir aux outils qui permettent d'intégrer une diversité d'apprenants, en difficulté, dont les vitesses d'apprentissages, l'engagement et l'investissement sont très variés.





## A05 Postures et outils pour intégrer sereinement de la personnalisation dans son enseignement

**Stéphane Rivallant, coach - enseignant (Polytech Saclay, Centrale Lille, IMT Lille)**

Les participants exploreront et expérimenteront eux-mêmes des clés fondamentales pour intégrer la spécificité de chaque élève et l'adaptation de la mise en action, tout en conservant un cadre commun viable pour l'enseignant(e).

Les participants enchaîneront 4 ateliers où ils vivront les processus, et auront un moment réflexif pour en déduire des pistes d'actions concrètes pour leur propre situation.

### - Atelier 1 - le pouvoir de l'intention

Différent de l'objectif, l'intention vient chercher la finalité de ce qui veut être vécu (on touche à l'être autant qu'au faire). Il permet de distinguer les attendus différents pour chacun, avec une même activité (ou production d'un livrable). Pendant cet atelier, les participants vont donc verbaliser leur intention et accueillir celle des autres. Ces intentions seront revues en fin de séance pour valoriser si cela s'est bien produit.

### - Atelier 2 - le pouvoir du défi

L'intention des participants sera transformée en défi : à quoi dois-je prêter attention pour réaliser mon intention. Quelle part de défi personnel se pose à moi pour y arriver. Le format pédagogique du défi sera repositionné parmi les formes pédagogiques (behaviorisme, cognitivisme, constructivisme et socio constructivisme) Mise en pratique pour leur enseignement : à quels défis sont confrontés leurs élèves pour intégrer leur enseignement ? Quel est leur mode d'apprentissage actuel préférentiel ? Quel défi de transformation se pose à eux ?

### - Atelier 3 - le pouvoir du "peer review"

Pour transformer leur défi en actions concrètes, les participants vont travailler en sous-groupe (fonctionnement inspiré du Codev) Ils vont donc expérimenter le peer review. L'accent sera porté sur la richesse développée et la légèreté d'animation pour l'animateur. Le débrief (inspiration classe inversée) permettra de synthétiser l'intérêt de ce format.

### - Atelier 4 - le pouvoir de la réflexivité

Sur la base des intentions, un partage sera fait en sous-groupe sur les prises de conscience survenues pendant l'atelier. Un tour de gratitude permettra à chacun de se faire reconnaître ses talents exprimés pendant la séance (ex : empathie, discernement etc...) Outil : la fenêtre de Johari.: La définition et la reconnaissance des talents, l'identification des expériences à vivre pour les accepter pleinement. Chacun identifie une expérience à vivre pour poursuivre cette reconnaissance de ses propres talents.

Partage final : Les intentions à venir suite à cet atelier + Envies d'action(s) (et regroupement en personnes complémentaires ou aux intentions identiques)



## A06 L'approche interculturelle au service d'une meilleure prise en compte de la diversité étudiante

**Ghislaine Tamisier, formatrice et facilitatrice interculturelle, Université Paris-Saclay**

Une pincée de théorie, une bonne dose d'échanges et de partages, le tout parsemé de quelques exercices pratiques.

Au cours de cet atelier interactif, les participants seront notamment invités à :

- S'interroger sur les notions de cultures et d'identité
- Réfléchir à l'impact de nos adhérences culturelles sur nos perceptions, nos réactions et nos interactions, ainsi que sur nos préférences en termes d'apprentissage et notre façon de travailler en équipe,
- Découvrir quelques stratégies, outils et références proposés par les interculturalistes,
- Partager leurs propres expériences et leurs questionnements.

## A07 Que font mes collègues pour intégrer la diversité des apprenantes et des apprenants dans le design des enseignements ? Pourquoi ?

**Fabienne Bernard, IOGS et Jeanne Parmentier, Institut Villebon - Georges Charpak**

Nous sommes tous et toutes confrontés à la diversité des apprenants dans nos cours. Mais savez-vous vraiment ce que font vos collègues ? Et quelles sont leurs motivations ?

Autour d'un jeu "Parlons Pédagogie", vous serez amenés à échanger avec les autres participants de l'atelier sur ces questions. Quelles stratégies avons-nous mises en œuvre ? Comment et pourquoi les a-t-on développées ? Comment cela fait-il sens pour nous ?

Vous repartirez avec les outils partagés ainsi que le jeu que vous pourrez réutiliser pour échanger avec vos collègues du quotidien.



## A08 Expérimenter l'apprentissage actif en petits groupes tutorés

Denis Pénard et Patrick Ruiz, IUT de Cachan

Cet atelier pédagogique s'appuie sur l'expérience des animateurs et le témoignage d'étudiants pour faire connaître l'apprentissage par problèmes (APP), ses effets bénéfiques pour un public hétérogène, et les faire partager pour donner envie d'essayer soi-même et de se former.

L'atelier s'appuiera sur un film tourné à l'IUT de Cachan par un collègue de Cherbourg, qui retrace la toute première expérience en APP des animateurs et présente les témoignages des étudiants ayant de très différentes origines suite à une réorientation. Puis, par un jeu de questions-réponses, les animateurs expliciteront les aspects techniques, les limites et les bénéfices observés. Ils finiront par un atelier d'écriture d'une situation-problème destinée à l'apprentissage actif (« mission ») adaptée aux enseignements de chacun qui pourra être partagée.

Pour aller au-delà de cet atelier, les participants qui le souhaitent pourront se former à l'apprentissage par problèmes (APP), et plus généralement à la conception de dispositifs d'apprentissage actif variés, grâce aux formations internes à l'université proposées par les animateurs de cet atelier.

## A09 MIND THE GAP ! entre représentations des étudiantes et étudiants primo-entrants à l'université et attentes des enseignantes et enseignants, à travers un JIGSAW

Isabelle Bournaud, IUT Sceaux, UR EST, Université Paris-Saclay

L'objectif de cet atelier est double : d'une part faire expérimenter aux participants la mise en activité à travers un JIGSAW, d'autre part prendre connaissance des représentations qu'ont les étudiantes et étudiants primo-entrants à l'université de ce qu'est le métier d'étudiant et des décalages qui peuvent exister entre les représentations des étudiantes et étudiants et les attentes des enseignantes et enseignants.

Ceci se fera par l'exploitation, en JIGSAW, de verbatims émanant de travaux de recherches menées par l'équipe Didasco du laboratoire EST-Université Paris-Saclay : réponses à trois questions posées aux étudiantes et étudiants et aux enseignantes et enseignants de L1 de l'UFR Sciences "Que veut dire être autonome à l'université ?" "Que signifie travail personnel en dehors des cours ?" "Quelles sont les attentes des enseignantes et enseignants en TD ou TP ?".



## A10 Un dispositif pédagogique construit sur la diversité pour développer les capacités de travail collaboratif et d'innovation chez nos étudiants

Véronique Tibayrenc, IUT de Cachan

La diversité des apprenants dans nos cours est parfois un challenge pour la réussite étudiante de tous. Et si au contraire le succès de certains dispositifs pédagogiques émergeait précisément de cette diversité ?

Découvrez un exemple concret de séminaire interactif et créatif, basé sur une pédagogie active, proposé à des publics mixtes, interdisciplinaires, inter-composantes, inter-universitaires et interculturels, de niveaux LMD. L'objectif énoncé d'un tel séminaire est d'imaginer et co-construire une solution autour d'un problème à résoudre préalablement identifié, et avec un impact positif sur l'environnement et la société.

Au-delà de cet objectif explicite, il s'agit de promouvoir pensée innovante et travail collaboratif avec des équipes étudiantes les plus diversifiées possibles, et de travailler sur de nombreuses compétences transversales telles que : mener une veille informationnelle, structurer sa pensée et son planning, prendre des décisions, produire des livrables en un temps contraint, communiquer en équipes plurielles pour produire des solutions innovantes, socialement et écologiquement responsables, autour des thématiques de demain (ex. : IA et santé, etc.), enfin, pitcher sa proposition face à un jury.

Ce type de séminaire est transposable à toute configuration d'apprenants. Il est par exemple déployé dans un groupe mixte de Masters 2 en apprentissage de l'Université Paris Saclay (IoT, ISD, MIAGE) ; à l'international, il est régulièrement proposé par certaines universités de l'alliance EUGLOH (Ludwig-Maximilians-Universität München, University of Szeged, Université Paris Saclay, etc.). Ce dispositif de 20-30H environ peut se dérouler en présentiel ou en hybride, sur une semaine complète ou sur une période plus étendue dans l'année. Il place l'enseignant de côté, dans une posture de mentor ou de coach auprès de ses groupes d'étudiants.

Lors de cet atelier vous seront présentées les grandes étapes de ce séminaire dynamique, basé sur la démarche de *design thinking*. Vous serez sollicités pour mettre en œuvre la première étape !

La deuxième partie de l'atelier vous permettra de vous approprier le contenu présenté, en imaginant ensemble un contexte de déploiement de ce séminaire dans vos formations.



## Comité d'organisation de la JIP 2024

Voici la liste des personnes membres du comité d'organisation qui contribuent au succès de cette JIP ainsi que les remerciements aux autres personnes contributives qui ne sont pas formellement membres du comité d'organisation.

**Soutien institutionnel** : Isabelle Demachy, Eric Briantais

**Coordination et pilotage** : Lionel Husson

**Soutien administratif et logistique** : Marine Petrilli

**Equipe cœur** : Jeannie Bisson, Valérie Camel, Eva Hugot, Lionel Husson, Géraldine Le Gludic, Marie-Sophie Noel-Hudson, Valérie Peris-Delacroix, Marine Petrilli, Patrick Ruiz

**Réunions du comité étendu & diffusion et relais de communication** : Jeannie Bisson, Stéphanie Brière, Valérie Camel, Patrick Delamaire, Elsa Frayssinet, Fabienne Goldfarb, Eva Hugot, Bénédicte Humbert, Lionel Husson, Géraldine Le Gludic, Audrey Lise, Elodie Loubaresse, Marie-Sophie Noel-Hudson, Valérie Peris-Delacroix, Marine Petrilli, Patrick Ruiz

**Page institutionnelle, communication et gestion des inscriptions** : Lionel Husson et remerciements à Margaux Bilhere et Ghislaine Gris

**Brochure de la JIP** : Lionel Husson, Marine Petrilli

**Elaboration et construction des contenus du cours eCampus** : Valérie Camel, Lionel Husson, Géraldine Le Gludic, Patrick Ruiz

**Soutien technique -DIP** : Aurélie Rousseau, Hugues Cazin et Eléonore Douarche

**Sur le pont le jour J – animation et présentations, ouverture, ateliers, village, clôture & aide au déroulement des activités & aide aux participant-es** : Valérie Camel, Eva Hugot, Lionel Husson, Géraldine Le Gludic, Marie-Sophie Noel-Hudson, Valérie Peris-Delacroix, Marine Petrilli, Patrick Ruiz, L'EU1C avec Achka-Shurley Lendo et les étudiants mobilisés : Quentin Geninet, Somethear Hor et Aissatou Wade.

**Questionnaire d'évaluation** : Géraldine Le Gludic

**Bonne humeur** : tous 😊

Le comité d'organisation remercie tout particulièrement :

notre **expert**, Emmanuel Sylvestre

les **contributeurs et animateurs des ateliers**

les **présentateurs flashes** et au **village pédagogique**

le **dessinateur en direct**, Marc Chalvin

Marie-Sophie Noel-Hudson **correspondante du site Henri Moissan du pôle Biologie Pharmacie Chimie au comité**

**d'organisation**, l'**équipe locale** Léa Remaud, Bertille Decoupigny pour l'équipe événementielle et Nicolas Fouquet pour la technique, ainsi que pour la **captation et diffusion live** Nicolas Viard, Aurélie Rousseau et Hugues Cazin dont l'expérience et l'implication participent à la réussite de la journée.



## Informations pratiques

### Pour vous rendre sur le site Henri Moissan du pôle Biologie Pharmacie Chimie :

L'accueil se trouve à l'**entrée principale** : « **HM2** » au **17/19 Avenue des Sciences, (91400 Orsay)** sur le plateau de Saclay. Attention, les portes d'accès principales du hall sont closes en raison des mesures Vigipirate, vous devrez emprunter les portes d'accès latérales du bâtiment.

Coordonnées **GPS** : 48.71177, 2.17382

**Accès parking (sur inscription préalable)** : Rue d'Arsonval, 91 400 Orsay. Coordonnées **GPS** : 48.710647, 2.174061

### En transport en commun

#### Depuis Paris : RER puis bus

**RER B** (-> Saint-Rémy-lès Chevreuse) ou **RER C** (-> Massy-Palaiseau) - arrêt « Massy-Palaiseau ».

**Depuis RER B Massy-Palaiseau, Bus 91.06** (->Christ de Saclay) - arrêt « Université Paris-Saclay » à 200m. (*Un bus toutes les 4min en heure de pointe -19mn depuis Massy-Palaiseau*)

ou **Bus 91.10** (-> Orly – Gare de Saint-Quentin en Yvelines ) – arrêt « Université Paris-Saclay » à 200m. (*un bus toutes les 30 min en heure de pointe - 18 mn depuis Massy-Palaiseau*)

**Depuis RER B Gif-sur-Yvette, Bus 11** (->Parc Orsay Université) Arrêt « Lieu de Vie » à 100 m *un bus toutes les 20 min en heures de pointe - 16 mn depuis Gif-sur-Yvette*)

**Horaires des bus :** [www.vianavigo.com](http://www.vianavigo.com)

### En vélo et à pied

Des pistes cyclables et/ou piétonnes permettent de rejoindre le bâtiment depuis la gare de Massy-Palaiseau et de traverser le campus. (**Le plan des pistes sont consultables en cliquant sur le lien d'informations ci-après**)

Des douches et des vestiaires, au sein du site Henri Moissan (Coeur de Pôle - bâtiment HM2) sont en accès libre.

De plus, 400 places pour vélos sont disponibles, situées au rez-de-chaussée, HM2. (A côté de l'accueil dans le hall)

### En voiture

Par la N118, sortie 9 Centre Universitaire, puis Domaine Universitaire de Moulon.

**Attention :** si vous venez en voiture, la circulation peut être très difficile le matin dans la zone du plateau.

L'accès au parking (places limitées) situé sous le campus est possible uniquement sur réservation lors de votre inscription (stationnement dans les zones ROSE et VERTE). Plans d'accès et voies ci-après.

Vingt-cinq bornes de recharge des véhicules électriques sont à votre disposition au sous-sol.

**Nous vous invitons à prévoir une marge dans votre trajet et vos dispositions pour pouvoir arriver à l'heure prévue.**

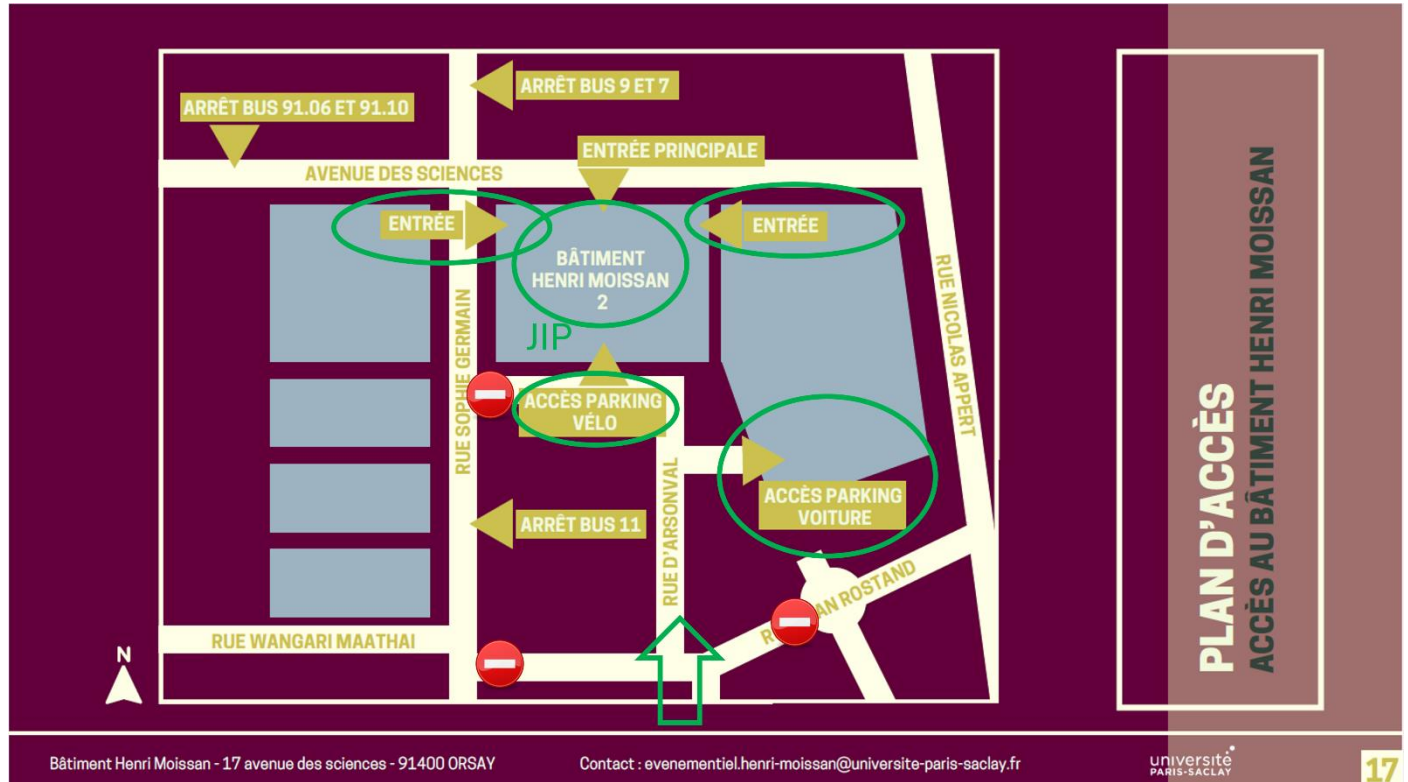


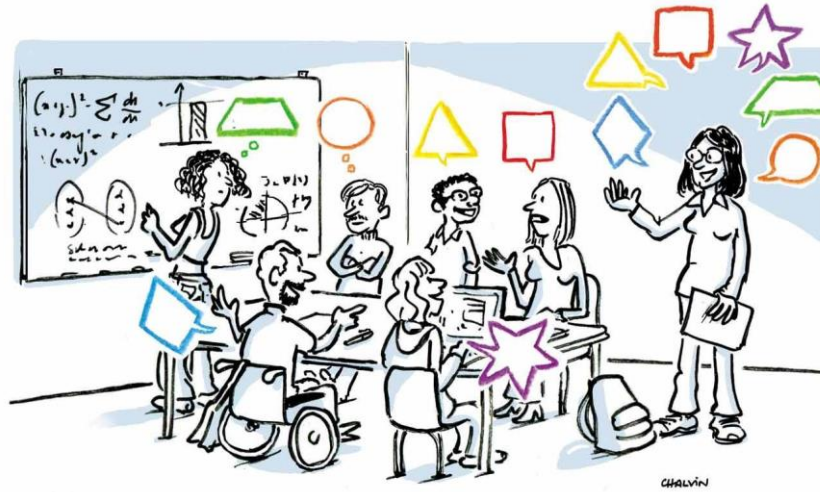
Vous trouverez toutes ces informations ainsi que d'autres informations sur des accès au campus en transports en commun mais aussi en vélo (plan des pistes cyclables et piétonnes), sur la page suivante : [https://www.universite-paris-saclay.fr/sites/default/files/2022-11/venir\\_a\\_henri\\_moissan\\_pdf.pdf](https://www.universite-paris-saclay.fr/sites/default/files/2022-11/venir_a_henri_moissan_pdf.pdf)

### Plan du site Henri Moissan du pôle Biologie Pharmacie Chimie :

Si vous venez en voiture et que vous avez fait une demande de stationnement, afin d'arriver facilement au point d'accueil de la JIP 2024 (HALL D'ENTREE - FORUM - HM2), veuillez utiliser l'entrée du parking à proximité de l'entrée principale (cf plan) et stationner dans les zones **ROSE** et **VERTE**, en empruntant les escaliers ou les ascenseurs de ces zones, vous arriverez directement dans le **hall HM2**.

**A noter :** présence de voies à sens unique (sauf vélo) (rue d'Arsonval, rue Wangari Mathai) : voir plan ci-dessous pour description des sens de circulation pour accéder au parking et itinéraire conseillé depuis N118





Sens de circulation voiture

