

ÉCOLE UNIVERSITAIRE
DE PREMIER CYCLE
PARIS-SACLAY

Bilan de l'École Universitaire de premier cycle Paris-Saclay 2020-2022

Réussir son 1^{er} cycle d'études supérieures

université
PARIS-SACLAY



SOMMAIRE

| | |
|---|----|
| LE MOT DE LA PRÉSIDENTE | 3 |
| 1] LA CRÉATION de l'École Universitaire de premier cycle Paris-Saclay | 4 |
| 2] LES MISSIONS de l'École Universitaire de premier cycle Paris-Saclay | 6 |
| 3] LES ACTIONS menées depuis la création de l'École | 8 |
| 3.1 Mieux réussir ses études | 8 |
| Dispositifs d'accompagnement pour les étudiants | 8 |
| • Les dispositifs « Oui-Si » | |
| • Le tutorat | |
| • Tutoriels en ligne pour la méthodologie du travail universitaire | |
| • Autres actions | |
| - Parcours découverte des outils numériques à l'université | |
| - Ateliers de méthodologie du travail universitaire dans certaines filières | |
| Transformations pédagogiques | 12 |
| • L'évolution vers l'approche par les compétences et focale portfolio. | |
| • La recherche-action | |
| • La liaison lycée-université en mathématiques | |
| • L'enseignement comodal | |
| 3.2 Mieux construire son projet personnel et professionnel | 15 |
| • L'intégration du projet personnel d'études et d'insertion au sein des formations de Licence et B.U.T. | |
| • Un diplôme universitaire Réagir, Rebondir, Réussir pour choisir son orientation ou sa réorientation (DU3R) | |
| • Certification en langues | |
| • Relations entreprises | |
| • Forums et concours « Mon apprentissage en 180 secondes » | |
| 3.3 Mieux s'ouvrir au monde | 19 |
| • Modules d'ouverture aux enjeux contemporains (SPOC) | |
| • Challenges hackathon | |
| 4] LES MESURES D'IMPACT | 20 |
| Impact des dispositifs Oui-Si | 22 |
| Impact du tutorat | 23 |
| Quelques éléments conclusifs | 23 |
| 5] LES RESSOURCES de l'École Universitaire de premier cycle Paris-Saclay | 24 |
| Les ressources financières | 24 |
| Les ressources humaines | 25 |
| 6] PERSPECTIVES | 26 |
| GLOSSAIRE | 28 |

LE MOT DE LA PRÉSIDENTE



Isabelle DEMACHY
Vice-Présidente Formation,
innovation pédagogique
et vie étudiante

L'École Universitaire de premier cycle Paris-Saclay est l'école de l'Université Paris-Saclay qui porte tous les types de diplômes de licences, licences professionnelles, B.U.T. et DEUST, diplômes de type DU et formations paramédicales. Elle s'inscrit pleinement dans l'environnement académique, scientifique et économique de Paris-Saclay.

L'École Universitaire de premier cycle Paris-Saclay constitue une structure totalement innovante pour transmettre à chaque étudiante et étudiant l'envie de réussir ses études de 1^{er} cycle, l'aider à s'épanouir dans la vie universitaire, l'accompagner dans la construction d'un projet professionnel motivant et l'ouvrir au monde.

L'École Universitaire de premier cycle Paris-Saclay crée donc une dynamique pédagogique centrée sur l'étudiant, son projet personnel et ses aspirations professionnelles et porte pour chacun d'entre eux :

- Une exigence de qualité des formations, d'accompagnement personnalisé, de pédagogies actives, d'ouverture sur le monde socio-économique et l'international.
- Une ambition de réussite dans un projet de poursuite d'études ou d'insertion à bac +3.
- Des formations qui préparent les étudiants à de multiples compétences à travers des connaissances théoriques et appliquées, des stages et apprentissage, des études de cas, des projets, la pratique de langues étrangères et l'ouverture aux grands enjeux citoyens.
- Un encadrement par des équipes d'enseignants et d'enseignants-chercheurs, à la fois experts de leur domaine et pédagogues à l'écoute de leurs étudiants.

1. LA CRÉATION

de l'École Universitaire de premier cycle Paris-Saclay

L'École Universitaire de premier cycle a été créée par le Décret n° 2019-1131 du 5 novembre 2019 portant création de l'Université Paris-Saclay et approbation de ses statuts, pour porter et développer un projet transformant de formation pour la réussite des étudiant-es.

Article 8 : « Les étudiant-es inscrit-es au titre de l'année universitaire 2019-2020 à la préparation d'un diplôme universitaire de technologie, d'un diplôme d'études universitaires en sciences et technologie, d'un diplôme national du premier cycle de licence, de licence professionnelle ou à la préparation d'un diplôme propre et d'un diplôme d'établissement couplé à une licence sont inscrits à l'École Universitaire de premier cycle Paris-Saclay ».

Article 9 : « L'École Universitaire de premier cycle Paris-Saclay est autorisée à délivrer les diplômes de premier cycle de licence, de licence professionnelle, les diplômes universitaires de technologie, les diplômes d'études universitaires scientifiques et techniques jusqu'au terme de l'accréditation dont bénéficient l'université Paris-XI et la communauté d'universités et établissements "Université Paris-Saclay" ».

Article 35 : L'École Universitaire de premier cycle Paris-Saclay est une composante transversale de l'Université Paris-Saclay. Dans les conditions prévues à l'article L. 613-1 du code de l'éducation elle bénéficie de l'accréditation à délivrer les diplômes nationaux de licence, de licence professionnelle, de diplôme universitaire de technologie et de diplôme d'études universitaires scientifiques et techniques dans toutes les disciplines de l'Université Paris-Saclay ainsi que des diplômes d'université.

L'École Universitaire de premier cycle Paris-Saclay est dotée : 1° D'un conseil constitué d'élus du personnel et d'élus étudiant-es, de représentants des composantes, des établissements-composantes, des universités membres-associées (UMA) et du conseil académique et de personnalités extérieures. Le conseil est doté d'un président élu parmi les personnalités extérieures. Sa composition est précisée par le règlement intérieur.

→ **MAI 2020**, le conseil d'administration de l'Université Paris-Saclay approuve le règlement intérieur de l'École Universitaire de premier cycle Paris-Saclay. Celui-ci précise l'organisation et les missions des instances de l'École.

→ **FÉVRIER 2021**, le Conseil de l'École est constitué, avec notamment des élus parmi les personnels et étudiant-es des composantes, des établissements composantes et des UMA*. Il se réunit deux fois par an. Il est chargé de :

- adopter son règlement intérieur et proposer le nom d'un directeur au Président de l'Université,
- adopter le budget de l'École,
- adopter la convention d'objectifs et de moyens mise en place avec l'Université Paris-Saclay,
- développer des missions spécifiques, selon les moyens de son budget propre,
- définir son offre de formation dans le respect du cadre stratégique adopté par le conseil d'administration de l'université,
- assurer le suivi de l'évolution de l'offre de formation sur son périmètre et analyser les indicateurs associés,
- mettre en place toute commission, conseil ou comité qu'il estime utile.

→ **MARS 2021**, le président de l'Université Paris-Saclay nomme un directeur de l'École Universitaire de premier cycle Paris-Saclay sur proposition du conseil de l'École.

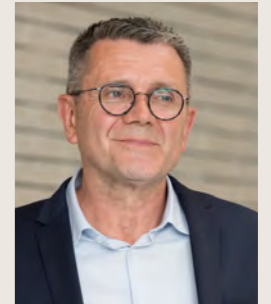


Pascal AUBERT
Directeur de l'École
Universitaire de premier
cycle Paris-Saclay

« Professeur des universités, j'assume aujourd'hui le rôle de directeur de l'EUP Saclay et de Vice président adjoint CFVU avec un objectif principal en tête : la réussite de tous les étudiants de 1^{er} cycle. Au-delà de l'obtention du diplôme, elle passe par l'adéquation entre la manière d'apprendre et les choix d'orientation que l'École Universitaire se doit d'éclairer. Elle prône aussi un décloisonnement des formations, lorsque cela est nécessaire, pour ouvrir le champ des possibles aux étudiant-es. »

→ **JUIN 2021**, le président du conseil de l'École Universitaire de premier cycle est élu par le conseil de l'École.

Philippe GUÉZAIS
Président du Conseil
de l'École Universitaire de
premier cycle Paris-Saclay



Contrôleur financier pour le groupe Thalès, Philippe GUÉZAIS, Président du conseil de l'École est impliqué depuis plusieurs années au sein de l'Université, à la fois auprès des étudiant-es et des instances. Profondément convaincu de la nécessité de renforcer les liens de confiance entre l'université et le monde professionnel, Philippe GUÉZAIS souhaite valoriser la richesse du 1^{er} cycle de l'École et participer à son identité universitaire forte et durable. Sa volonté est de contribuer à faire du conseil de l'École Universitaire de premier cycle un lieu d'échanges et d'écoute mutuels.

→ **SEPTEMBRE 2021**, le comité de direction de l'École est mis en place. Il se réunit en moyenne tous les deux mois. Il est composé du directeur de l'École, de la directrice adjointe de l'École, des chargé-es de mission parmi lesquels un-e chargé-e de mission étudiant-es, des représentant-es des opérateurs des formations dans les composantes. Le comité de direction propose au conseil la mise en place des commissions de travail qui traitent de sujets transverses ou thématiques, incluant une représentation plurielle des opérateurs des formations, avec une vision à la fois politique et opérationnelle.

Des liens étroits avec le collège de premier cycle

Le collège premier cycle, émanation directe de la CFVU, établit les règles communes et garantit la cohérence pour l'ensemble des diplômes de premier cycle de l'Université Paris-Saclay et de l'École Universitaire de premier cycle Paris-Saclay. Il définit son offre de formation dans le respect du cadre stratégique défini par le conseil d'administration de l'Université Paris-Saclay.

*se référer au glossaire p.28

2. LES MISSIONS

de l'École Universitaire de premier cycle Paris-Saclay

L'accréditation portée par l'École a été préparée avant même sa création. Elle s'appuie sur les composantes (UPSaclay, UEVE, UVSQ) qui portent également les licences double diplôme avec des cours mutualisés, des équipes pédagogiques en partie communes et des locaux partagés. Il a donc été décidé de travailler la politique et l'évolution de l'offre de formation licence et licence double diplôme de façon concertée. Ainsi, pour le déploiement de l'accréditation et l'évolution des formations au cours du contrat, l'équipe de la vice-présidence Formation a choisi de confier au Collège premier cycle avec l'appui de la Direction de la Formation et de la Réussite, le pilotage du suivi de l'offre de formation accréditée par l'École (programmes de formation, modalités de contrôle des connaissances et compétences, modification de maquettes, process divers autour des formations, Parcoursup, indicateurs, ...).

L'ÉCOLE A PU AINSI SE CONCENTRER DURANT CES DEUX DERNIÈRES ANNÉES, SUR DES MISSIONS TRANSVERSES METTANT LA RÉUSSITE ÉTUDIANTE SOUS TOUTES SES FACETTES, AU CŒUR DU PROJET.

La réussite étudiante est en effet un axe prioritaire de la politique des formations de l'Université Paris-Saclay. Celle-ci s'entend sur tout le champ de l'expérience étudiante, dans un sens plus large que le succès aux examens : il s'agit pour tous les étudiant-es dans leur diversité, de trouver leur voie et de développer leur potentiel via des parcours peut-être non linéaires, non homogènes et non limités dans le temps mais qui leur permettent de réussir d'un point de vue académique et de s'épanouir dans leur vie de jeune adulte à l'université.

L'objectif est de construire autour des étudiant-es **un accompagnement bienveillant et un environnement culturel apprenant, propices à leur épanouissement**, et développer un sentiment d'appartenance qui, à son tour, les sécurise et suscite chez eux persévérance, engagement et projection vers l'avenir.

Ainsi l'École travaille sur 3 axes majeurs. Elle :

- soutient et coordonne les dispositifs d'accompagnement pédagogique et méthodologique, de tutorat et de transformations pédagogiques pour mieux réussir ses études,
- porte une vision d'ensemble de l'orientation depuis le lycée jusqu'au choix de poursuite d'études et d'insertion après le premier cycle,

Le conseil d'École a identifié et validé les axes prioritaires déclinés en actions qu'il suit et analyse :

- Mieux réussir ses études
- Mieux construire son projet d'études et d'insertion professionnelle
- Mieux s'ouvrir au monde

- développe les compétences transverses et l'ouverture sur le monde par la formation aux enjeux sociétaux, à l'esprit critique, aux compétences informationnelles et numériques, au sport, à la culture.

Ces axes sont portés de façon conjointe par les directions (DFR, DIP, DVEEC, DRI, BU et SSU), les composantes de l'Université, des composantes et des directions des UMA, toutes pleinement engagées pour la réussite des étudiant-es de 1^{er} cycle. L'École coordonne les actions menées par ces différents acteurs, en lien avec les VP adjoint.es Formation et les VP CFVU des UMA, sous l'impulsion de la vice-présidente CFVU.

La dynamique entre les métiers qui concourent à la réussite étudiante est favorisée par la réflexion de groupes de travail qui approfondissent les différents sujets à traiter.

Par exemple, le groupe de travail SYREP s'intéresse à la Synergie Réussite Etudiante et Pédagogie. Il réunit des représentants de directions (DFR, DVEEC, DIP, DirMarC, SSU), des vices-doyens ou directeurs adjoints aux formations, des directeurs d'études, des correspondants innovation pédagogique ou encore des porteurs de projets structurants. Le SYREP évalue la pertinence des dispositifs existants et propose de nouveaux projets dans son champ d'activité.

Le groupe de travail « Enquêtes et analyses pour l'évolution des dispositifs pédagogiques » travaille sur les enquêtes à lancer auprès des étudiant-es (évaluation des enseignements et de l'environnement des études notamment). Il est constitué des représentants des composantes, écoles et universités membres associées, personnel enseignant et administratif, directions (DFR avec l'ORIP, DVEEC) et invité.es suivant l'ordre du jour.

Le groupe de travail « Projet personnel d'études et d'insertion (PPEI) » s'intéresse quant à lui, à la démarche réflexive des étudiant-es sur leur poursuite d'études ou sur leur projet professionnel, aux compétences qu'ils doivent développer et aux outils dont ils ont besoin pour le mener à bien.

Le groupe de travail « B.U.T. et passerelles » suit et coordonne le déploiement des B.U.T. et des passerelles entre B.U.T. et Licence.

ÉCOLE UNIVERSITAIRE DE PREMIER CYCLE PARIS-SACLAY

- 7 B.U.T.
- 17 Licences
- 1 DEUST
- 37 Licences Pro



3. LES ACTIONS

au service de la réussite étudiante au 1^{er} cycle

3.1. MIEUX RÉUSSIR SES ÉTUDES

Cet axe se caractérise par deux dimensions :

1. La première centrée sur **l'étudiant-e et la réussite dans ses études** avec des dispositifs d'accompagnement méthodologique, pédagogique et de tutorat pour permettre aux étudiant-es ayant des fragilités de mieux s'emparer de leur projet d'études et d'améliorer leurs apprentissages.
2. La seconde centrée sur **les pratiques pédagogiques**, la réflexion collective sur les programmes de formation, donc sur une transformation pédagogique du premier cycle, des façons d'enseigner et de partager une représentation du premier cycle et de ses objectifs à l'Université.

DISPOSITIFS D'ACCOMPAGNEMENT POUR LES ÉTUDIANT-ES

Les dispositifs « Oui-Si »

Suite à la loi ORE de 2018, des dispositifs spécifiques aux étudiant-es inscrit-es en Oui-Si ont été mis en place dans les composantes concernées. D'une année à l'autre, les dispositifs évoluent en fonction des problématiques qui émergent : mise en place de Parcoursup, réajustement des recrutements et choix entre oui-si court (premier semestre aménagé et soutenu, puis second semestre « classique ») et oui-si long (année 1 en 2 ans). La période COVID est venue compliquer les diagnostics au moment où la réforme des filières du lycée et du baccalauréat modifiait les profils des nouveaux arrivants. De nouveaux éléments ont donc dû être pris en compte tels que la désocialisation scolaire (perte

de repères méthodologiques et de codes de savoir-être ainsi que de moindres connaissances - révisions rendues inutiles par les modalités exceptionnelles du baccalauréat, disparition des mathématiques obligatoires en terminale -), en plus de la fragilité de certains profils, parfois masquée par des notes plus indulgentes qu'en pré-COVID.

Comme indiqué ci-dessus, l'aide apportée aux étudiant-es Oui-si dépend du profil des étudiant-es et des domaines d'études choisis. Quelques exemples présentés ci-dessous illustrent les différents dispositifs mis en place.

> FACULTÉ DES SCIENCES

- Etudes dirigées.
- Ateliers pour la gestion de la motivation, du stress, de l'enseignement à distance.
- Remédiation en mathématiques en S1.
- UE de méthodologie.
- Semestre S2 de remédiation pour les étudiant-es qui s'engagent dans un parcours de L1 en deux ans.

> FACULTÉ DROIT-ÉCONOMIE-GESTION

- Ateliers de gestion des émotions et méthodologie du travail universitaire.
- Ateliers collectifs avec des enseignant-es référent-es pour renforcer les connaissances dans les disciplines-socles respectives (français, mathématiques notamment).

> FACULTÉ DES SCIENCES DU SPORT

- Soutien disciplinaire en sciences (notamment en sciences de la vie - anatomie, biomécanique, physiologie).
- Stage de remise à niveau en sciences et en gymnastique entre la session 1 et la session 2 en mai.

> DONNÉES GÉNÉRALES RELATIVES AUX OUI-SI

Nombre d'aménagements OUI-SI

✓ **297**

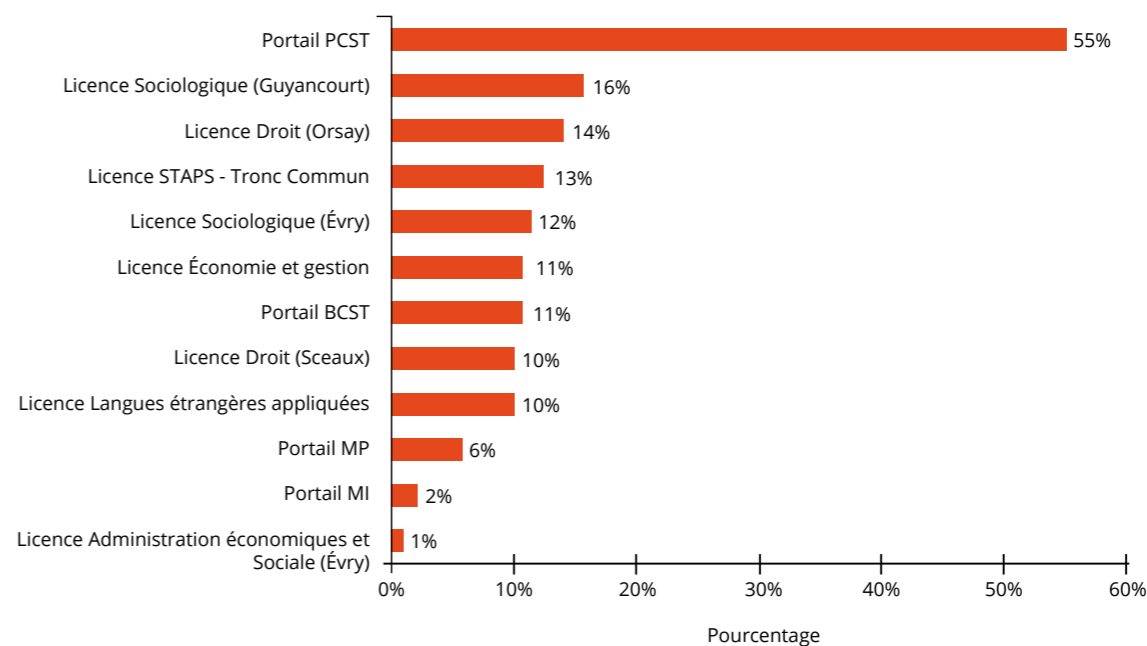
Taux d'aménagements OUI-SI

✓ **7%**

Types d'aménagements OUI-SI



Taux de candidats OUI-SI par formation



Dans tous les cas, un-e référent-e suit chaque étudiant-e dans son parcours. Cette personne effectue des points réguliers et s'assure du bon déroulement des études des étudiant-es. Elle coordonne le suivi de leur contrat pédagogique de réussite et des éventuelles modifications en cours d'année.

A ces différentes actions, s'ajoute du tutorat par des pairs ou des enseignant-es, décrit dans le chapitre suivant.

Le tutorat

Le tutorat est très demandé par les étudiant·es de premier cycle. Lors de l'enquête Etudier sous COVID 2021, 23% de 1024 répondants souhaitaient bénéficier d'un tutorat par les enseignant·es. Le tutorat par des enseignant·es arrive comme le 4^{ème} besoin exprimé par les répondants, après une aide à la recherche de stage/job, une aide au logement, et une aide au transport.

La demande de tutorat par les pairs arrive quasiment ex aequo avec 22% des répondants le souhaitant.

A titre de comparaison, si on considère l'échantillon des répondants en cycle Master ayant renseigné le détail de leurs besoins (454), le tutorat tombe respectivement à la 11^{ème} et 12^{ème} place, (11% pour le tutorat par des enseignant·es, 4% par d'autres étudiant·es).

Des heures de tutorat ont donc été financées via l'École non seulement pour les dispositifs Oui-si mais également dans toutes les composantes de l'École pour les étudiant·es de 2^{ème} et 3^{ème} années ayant souffert d'un déficit de connaissances lié aux conditions COVID. Il s'agissait par exemple de TD de soutien dans les disciplines considérées comme lésées en fonction des filières. Ont également vu le jour des projets s'adressant à des situations complexes mêlant difficultés académiques à des besoins méthodologiques ou psychosociaux.

→ TUTORAT PAR LES PAIRS

Dans le contexte des mesures COVID et du financement exceptionnel de tutorat par le MESRI en 2020-2021, le SYREP a lancé un chantier « tutorat par les pairs » afin d'encourager la mise en place de ce dispositif d'aide à la réussite. Tout type de tutorat pouvait y concourir : disciplinaire, méthodologie, vie étudiante.

Les avantages du tutorat par d'autres étudiant·es sont nombreux :

- mécanismes d'identification, avec des étudiant·es légèrement plus avancés, ces facteurs pouvant augmenter la confiance en soi et la motivation,
- communication sur un mode « générationnel » pouvant faciliter le dialogue,
- posture décalée par rapport au relationnel étudiant·e/

> FACULTÉ DES SCIENCES

Des heures de soutien disciplinaire sont proposées à tous les étudiant·es. Un test de positionnement global pour l'ensemble des étudiant·es des portails (970) a également été instauré.

> FACULTÉ DE DROIT, ÉCONOMIE ET GESTION

Tous les étudiant·es peuvent profiter du tutorat sur la base du volontariat.

En droit : remédiation pour la rédaction en langue française, soutien méthodologique et portant sur une thématique abordée en cours.

La reconnaissance de l'engagement étudiant

Le groupe de travail SYREP – Tutorat s'appuie sur un partage de pratiques déjà en place à l'Université, un adossement recherche, des contacts avec l'AFEV, et s'intéresse aussi aux compétences développées grâce au tutorat.

Il travaille également sur la reconnaissance et la valorisation des compétences acquises par les tuteurs. Celles-ci pourraient être validées via la remise d'un portfolio et une soutenance d'une part, et via les conditions de travail d'autre part (volume horaire effectué, nombre d'étudiant·es). Ce dispositif garantirait notamment la conscientisation de leurs compétences par les étudiant·es et se concrétiserait par un open badge exploitable notamment lors d'une recherche d'insertion professionnelle.

Le SYREP a donc invité l'AFEV et cherche des contacts auprès de la CCI et des territoires afin que ce badge soit co-validé par des instances externes.

Ce travail pourrait être transférable plus globalement à l'engagement étudiant au 1^{er} cycle. Le travail sur l'engagement étudiant est coordonné par les vice-présidentes adjointes premier cycle et master.

- enseignant·e (en situation d'autorité),
- lien social et process d'acculturation menant à un sentiment d'appartenance prévenant le décrochage.

Suivant les composantes, le tutorat est réservé aux étudiant·es en Oui-si, ou bien proposé à tous les L1, L2, L3 à raison de 6 à 12 h par semaine, les conditions sanitaires ayant aussi impacté les promotions montantes. Il peut s'agir de tutorat disciplinaire, méthodologique ou couplé sur ces deux thématiques. Un tutorat axé sur le lien social et les problématiques d'expérience étudiante est parfois aussi proposé.

→ TUTORAT PAR LES ENSEIGNANT·ES

Le tutorat par les enseignant·es est déjà ancré dans les pratiques et soutenu.

Près de **1 300 h** sont consacrées chaque année dans les composantes, à du tutorat par les enseignant·es.

En économie-gestion : remédiation en statistiques, mathématiques et culture générale en économie appliquée et comptabilité/contrôle.

> FACULTÉ DES SCIENCES DU SPORT

Le tutorat apporte un soutien disciplinaire, notamment avant les périodes d'examen, ainsi qu'en Anglais.

> IUT DE CACHAN

Le tutorat est disciplinaire. Il permet également un soutien à un projet inter-IUT de *virtual exchange* avec des *community colleges* aux USA.

Tutoriels en ligne pour la méthodologie du travail universitaire

La diversité et la massification des nouveaux publics, la perturbation des études liées aux conditions sanitaires ont engendré des besoins nouveaux concernant les méthodes de travail et plus largement la compréhension des mécanismes d'apprentissage. Après une étude de l'existant, il a été décidé, en collaboration avec la Direction de l'Innovation Pédagogique et la Direction de la Formation et de la Réussite, de réaliser des tutoriels / fiches de méthodologie du travail universitaire en adossement à la recherche. Ceux-ci pourront être consultés très prochainement par les étudiant·es en autonomie via l'intranet étudiant, ou bien constituer des ressources pour les tuteurs étudiant·es et les référent·es.



Autres actions

Certaines actions ponctuelles menées en local à petite échelle sont en cours d'essaimage à toute la communauté.

> PARCOURS DÉCOUVERTE DES OUTILS NUMÉRIQUES À L'UNIVERSITÉ

Dans le cadre du financement PIA « Hybridation des formations » en 2020, un « parcours de découverte des outils numériques à l'université » a été réalisé permettant aux étudiant·es de découvrir et utiliser au mieux leur webmail, l'ENT eCampus ainsi que certaines compétences numériques de base. Cet outil réalisé sous eCampus est transférable à toute la communauté.

> ATELIERS DE MÉTHODOLOGIE DU TRAVAIL UNIVERSITAIRE DANS CERTAINES FILIÈRES

Comme l'a montré une étude à l'IUT de Sceaux, le choix des méthodes de travail peut être déterminant pour la réussite des étudiant·es dont les résultats permettent de frôler la validation des UEs sans toujours y parvenir. Cette étude a été récompensée par un prix PEEPS. Un financement a été apporté pour des heures d'atelier qui ont ensuite été pérennisées.

LES SUJETS ABORDÉS SONT LES SUIVANTS :

- > gérer son temps,
- > rester attentif, mémoriser,
- > apprendre, se motiver,
- > gérer ses émotions.

Le choix de créer des ressources "Paris-Saclay" au lieu de communiquer auprès des étudiant·es, sur des sites déjà existants répond à plusieurs objectifs.

- accentuer chez les étudiant·es le sentiment d'appartenance à la communauté universitaire, avec des contacts et des références locales,
- favoriser leur engagement et leur confiance en eux, les efforts consentis à leur attention traduisant la confiance des équipes en leur réussite,
- susciter ou entretenir le plaisir d'étudier à l'Université Paris-Saclay.

Ces tutoriels seront accessibles également au personnel enseignant. Le projet prévoit de les accompagner à terme d'une interface "scénarisation pédagogique" pour les enseignant·es qui souhaiteraient intégrer de la méthodologie dans leurs séances, soit dans un cadre disciplinaire, soit en tant que tels.

En parallèle, à l'IUT de Cachan, un croisement entre pratiques d'études déclarées et résultats académiques a mis en évidence une différence significative de méthodes entre les étudiant·es en réussite et les autres.

Ces ateliers de méthodologie de travail universitaire visent la prise de conscience, la métacognition et l'engagement chez les étudiant·es. Sont abordées notamment la mémorisation, les stratégies d'apprentissage, la gestion du temps, la gestion des émotions.

> BIEN-ÊTRE ET COMPÉTENCES RELATIONNELLES

Un dispositif complet d'accompagnement est proposé aux étudiant·es de première année à l'IUT d'Orsay. Inspiré des travaux de Marie-Rose Moro, il se base sur le bien-être. Les objectifs sont de maintenir du lien social, entretenir des relations bienveillantes, favoriser le bien-être physique et psychique des étudiant·es, faciliter le repérage des étudiant·es en situation de mal-être, rendre visibles ces ateliers par une communication efficace.

Des ateliers de yoga ou de méditation pleine conscience ont également été organisés. Leur objectif est

d'aider les étudiants et étudiantes à se recentrer, à développer leurs facultés de concentration. Un projet autour de la sophrologie est en cours de réflexion pour permettre d'évacuer le stress et de prendre du recul au quotidien.

A l'IUT de Sceaux, des séances de développement des compétences relationnelles permettent de répondre à

TRANSFORMATIONS PÉDAGOGIQUES

En fonction des enquêtes, 25 à 33% des étudiant-es déclarent que la pédagogie n'est pas adaptée à leurs besoins. En 2021, 55% des étudiant-es s'estimant en difficulté, citaient des difficultés de concentration (+21 points par rapport à 2019 en niveau L), et 27% (stable par rapport à 2019) « un rythme trop soutenu pour pouvoir assimiler les connaissances ».

Par ailleurs, la lutte contre le décrochage passe par des efforts pour soutenir la motivation des étudiant-es, qui elle-même dépend de leur sentiment d'utilité des études, de la perception de leur (montée en) compétence, de leur sentiment d'appartenance et du lien social.

C'est pourquoi les questions de pédagogie prennent de plus en plus de place dans la professionnalisation du corps enseignant, en centrant les problématiques depuis le point de vue étudiant. L'accompagnement aux transformations et innovations pédagogiques s'ancrent dans les activités de la Direction de l'Innovation Pédagogique et des chargés de mission associés.



des troubles de la socialisation de certains étudiant-es avec les enseignant-es, le personnel administratif mais également avec des camarades : agressivité, mauvaise gestion de la contradiction, voire de la frustration, perte des codes (politesse/entreprise).

Le pilotage est assuré par la Direction de l'Innovation Pédagogique et des chargés de mission de la VP Formation en concertation avec les composantes, les Graduate Schools, les grandes écoles et UMA.

4 axes stratégiques ayant pour enjeu l'amélioration des apprentissages et de l'engagement des étudiant-es sont identifiées :

- **Transformer** les pratiques pédagogiques (échanges, cafés, blogs, Persay, Place des pédagogies actives, espace d'apprentissage, outils et ressources numériques).
- **Déployer** (continuer à) l'approche compétences jusqu'à l'évaluation par compétences (démarche accréditation, ateliers et accompagnement des équipes, ancrage pédagogie par projet, portfolios – e-portfolios).
- **Accompagner, former, conseiller** le corps enseignant et valoriser l'engagement pédagogique (appui à l'élaboration et au développement de projets, formations adaptées au besoin, veille et conceptions, accompagnement SoTL, chaire).
- **Faciliter, diffuser, essayer et valoriser** les expériences, initiatives, innovations, transformations pédagogiques (Journées, workshops internes, appels à projets internes, externes, congés pour innovation pédagogique, communication, publications).

Ces axes se concrétisent dans des formations à la pédagogie ouvertes à la communauté, des appels à projets soutenant des initiatives et des expérimentations, de la recherche-action via la chaire innovation pédagogique coordonnée par l'Institut Villebon - Georges Charpak ou encore des activités de recherche du groupe DIDASCO au sein du laboratoire des Etudes sur les Sciences et les Techniques de l'UFR Sciences.

L'évolution vers l'approche par les compétences et focale portfolio.

La transformation des approches pédagogiques sous l'angle des compétences visées est sous-jacente à de nombreuses actions et à différents niveaux. L'approche « par les compétences » (APC) concrétise le sens et l'utilité des apprentissages. Elle replace ces derniers dans des contextes facilitant la compréhension des enjeux et l'acquisition des connaissances et compétences visées. Les licences professionnelles ont bénéficié d'un accompagnement en ce sens entre 2018 et 2019. Jacques Tardif et Marianne Poumay sont venus donner des conférences. Des ateliers ont été animés par un conseiller pédagogique. Puis la crise sanitaire a ralenti le déploiement de l'approche par compétences, les priorités pédagogiques étant passées sur l'emploi du numérique pour l'enseignement à distance.

Cependant la mise en place du B.U.T. dans les IUT a redonné un élan à la réflexion puisque les maquettes pédagogiques sont rédigées en APC. Des demandes de formation ont été exprimées au groupe de travail dédié au B.U.T.

Les enseignant-es des IUT ont été très sollicités pour rédiger les programmes, réorganiser les grilles horaires, et repenser la progression et l'évaluation via des objets nouveaux comme les SAé (Situations d'apprentissage et d'évaluation) et le portfolio (support numérique permettant à l'étudiant-e d'inscrire traces et preuves de sa progression, et de sa compréhension des compétences à acquérir et à démontrer).

Le chargé de mission « approche par compétences et portfolio » a organisé plusieurs webinaires en 2021 à ce sujet. A l'occasion d'un appel à projets en 2021, l'École a financé une série d'ateliers Portfolio conçus par l'IUT d'Orsay. Ceux-ci ont été ouverts aux autres collègues de l'Université. Une journée d'études Fil Rouge a été organisée le 25 mars 2022 sur le thème : « L'évaluation en questions ». Elle a proposé une conférence sur « les compétences pour et par la recherche » et une conférence et un atelier sur l'évaluation des compétences donnés par des invités experts.

Deux nouvelles collaboratrices ont rejoint l'équipe de la Direction de l'Innovation Pédagogique pour paramétrer et lier à eCampus la plateforme Mahara de ePortfolio, concevoir des ateliers et webinaires, rédiger une plaquette expliquant les principes du portfolio.

La recherche-action

La Chaire de recherche-action sur l'Innovation Pédagogique de l'Université Paris-Saclay est un dispositif original porté par Martin Riopel, professeur de l'Université du Québec à Montréal et cinq autres de ses collègues chercheurs en sciences de l'éducation. Elle a été lancée en décembre 2019 par un workshop inaugural qui a permis une initiation des 16 projets volontaires. Il s'agit d'un apport en termes de méthodologie de recherche en sciences de l'éducation au sens large (apprentissage, didactique, neurosciences, évaluation des étudiant-es et surtout évaluation des dispositifs pédagogiques développés) à des projets d'expérimentations et de transformations pédagogiques portées par le corps enseignant des établissements d'enseignement supérieur de l'Université Paris-Saclay. Les participant-es de la Chaire sont issus de composantes variées de l'Université Paris Saclay. Ils ont des profils également diversifiés en termes d'expérience en pédagogie et de connaissances préalables en sciences de l'éducation.

L'animation et la coordination des actions sont assurées par le Centre d'Expérimentation Pédagogique de l'Institut Villebon - Georges Charpak créé en septembre 2020, et plus particulièrement par sa responsable Jeanne Parmentier. Des sessions de partage, d'échanges bibliographiques, des formations sur mesure, des temps d'écriture et d'échange avec l'équipe québécoise sont prévus régulièrement. L'accompagnement à la carte réalisé par une post-doctorante permet de s'adapter aux contraintes et au temps de chaque projet. Les 16 projets ont abouti à des valorisations sous forme d'une quinzaine de publications et/ou communications dans des journaux ou colloques du domaine de la recherche en sciences de l'Éducation.



La réflexion sur une deuxième phase de la chaire est en cours avec la Direction de l'Innovation Pédagogique, le laboratoire EST et l'Institut Villebon - Georges Charpak. Cela s'inscrit dans les objectifs du développement d'un soutien à la recherche, dans l'esprit recherche-action dans le domaine de la pédagogie universitaire, et s'articule avec les activités de recherche de la Graduate School EFE, MRES, du laboratoire CIAMS et DIDASCO et des projets de recherche dans ce domaine de l'ENS Paris-Saclay.

La liaison lycée-université en mathématiques

La plupart des filières utilisent les mathématiques comme un outil sans pour autant étudier les mathématiques en soi. Les étudiant-es ne maîtrisent pas toujours les notions nécessaires de ces « mathématiques pour... », qui constituent un obstacle à l'étude des disciplines « cœurs de filière ». Deux actions ciblées sur les mathématiques ont donc été entreprises.

> BANQUES DE QUESTIONS ADAPTÉES AUX BESOINS DES DISCIPLINES

Suite à la réforme du baccalauréat et aux lacunes des étudiant-es en mathématiques, un groupe de travail informel s'est réuni pour exploiter des banques de questions construites par l'université numérique Unisciel. Ces banques de questions s'adressent à divers publics en fonction des spécialités choisies au lycée et peuvent être adaptées par filière. Elles permettent de travailler sur les notions utilisées en L1 mais absentes de certaines options au lycée. La Direction de l'Innovation Pédagogique a apporté l'expertise technique et s'est occupée de transférer les banques de questions dans l'environnement eCampus de l'université, suivant les choix de présentation des enseignant-es. Plusieurs composantes ont pu bénéficier de ces apports. Un projet similaire pour la physique est en réflexion.

> PROJET SOS CALCUL

L'Institut Villebon – *Georges Charpak* a conçu un projet nommé SOS Calcul visant à anticiper les difficultés des étudiant-es en L1 autour des maths, recenser et proposer des ressources pédagogiques aux enseignant-es de mathématiques des filières utilisant le calcul. Un post doctorant enseigne dans des filières concernées, DU3R par exemple, et se livre à une recherche-action, guidé par Martin Riopel (chaire Innovation Pédagogique, Institut Villebon – *Georges Charpak*, université du Québec, Montréal) et Ghislaine Gueudet (professeure de didactique des mathématiques au laboratoire EST de l'Université). Outre des réunions pédagogiques régulières, les livrables sont des supports de cours améliorés, des vidéos pour essayer, des formations sur mesure. Les collaborations avec différentes composantes/universités ont donné naissance à une communauté de pratiques. Une méthode systématique a été mise au point afin d'analyser les énoncés pour en faciliter la compréhension par les étudiant-es et a donné lieu à la



publication d'un article. Les méthodes/outils sont testés auprès des enseignant-es et des étudiant-es. Cette recherche-action conjugue les apports de la recherche et la pédagogie au plus près des étudiant-es en difficulté et de leurs enseignant-es.

L'enseignement comodal

L'enseignement a pris une nouvelle dimension au cours de ces dernières années marquées par le Covid. Il a fallu notamment apprendre à enseigner avec simultanément un groupe en présentiel et un groupe à distance. Au-delà de la nécessité d'adapter les pratiques pédagogiques, les enseignant-es ont dû composer avec des contraintes techniques. Pour les limiter, l'Ecole a initié et financé un projet de grande envergure en cours de déploiement, conçu et mis en œuvre par la Direction de l'Innovation Pédagogique, en collaboration avec la Direction des Systèmes d'Information, les composantes concernées par les installations et la vice-présidence en charge du numérique à l'Université.

En septembre 2023, 14 salles de TD et amphithéâtres seront ainsi équipées de :

- une interface tactile afin d'accéder aux différentes sources et scénarios d'usage disponibles dans la salle ;
- un système de captation audio composé de micros-main et de micros cravate en amphi et de microphones plafond pour les salles type TD. Ces équipements sont reliés au réseau IP pour une grande flexibilité d'usage, une meilleure gestion et supervision des équipements ;
- une caméra HD/4K sur IP motorisée avec fonction de tracking ;
- un équipement de type Teams Room pour lancer les webconférences depuis la salle sans passer par le pc enseignant et ainsi fiabiliser la qualité et limiter les difficultés techniques potentielles. La solution reste cependant ouverte aux autres outils de web-conférence lancés depuis l'ordinateur de l'enseignant-e ;
- un second écran qui sert d'écran de retour ou de vignettage afin que l'enseignant puisse voir les personnes connectées à distance ;
- un outil de connexion sans fil pour projeter le contenu du pc, de la tablette ou du smartphone sans passer par une connexion VGA ou HDMI.



3.2. MIEUX CONSTRUIRE SON PROJET D'ÉTUDES ET D'INSERTION PROFESSIONNELLE

Parmi les facteurs de persévérance figurent la conscience d'être engagé dans des études qui font sens vis-à-vis de son projet personnel et de ses perspectives de réussite.

En creux, on peut chercher à identifier les causes de décrochage. Il n'y a pas eu d'étude à large échelle sur le décrochage et les enquêtes internes explorent davantage les facteurs de persévérance. Cependant, à petite échelle, une enquête a été menée auprès des 72 étudiant-es de 2019-2020 en Oui-Si qui ne se sont pas réinscrits à l'Université Paris-Saclay l'année suivante. Les trois quarts des répondants s'étaient réinscrits dans d'autres établissements dans le cadre d'un changement de filière et/ou d'une préférence pour un suivi plus encadré, préférant BTS ou écoles privées spécialisées. Le facteur "orientation" est donc primordial.

Le projet personnel d'études et d'insertion au sein des formations de Licence et B.U.T.

Le projet personnel d'études et d'insertion (PPEI) en licence étend la notion d'UE de projet professionnel actuelle et se décline chaque année en UE spécifique ou activités intégrées à d'autres UE. Il est donc régulièrement réparti dans les 180 ECTS.

Le PPEI propose un choix d'UEs/ateliers/activités en lien avec les compétences de l'OTLV (Orientation Tout au Long de la Vie) :

- **connaissance de soi** : analyse réflexive de son parcours, de ses valeurs, de ses intérêts, de sa personnalité et de ses compétences,
- **connaissance de l'environnement socio-économique et des formations**,
- **valorisation de soi** : techniques de recherche d'emploi, entretien d'un réseau professionnel, conception de portfolios présentant les compétences.

Lancé en 2020, il devra être complètement déployé au cours du quinquennal. Des groupes de travail ont été mis en place pour définir par domaine de formation les déclinaisons du PPEI. De 6 à 10 ECTS sont prévus dans les maquettes.

L'École accompagne ce travail pédagogique en coordonnant des actions dans les directions comme par exemple le portfolio et sa version numérique Mahara, les appels à projets et une réflexion sur la création de passerelles entre les filières pour favoriser la flexibilité des parcours.

Le PPEI est déployé dans les formations de B.U.T. sous la forme d'UE de projet personnel et professionnel (PPP) et inscrit dans les programmes nationaux. Présent dans la formation chaque semestre, il est en lien avec les réflexions de l'équipe pédagogique.

C'est un élément structurant qui permet à l'étudiant-e d'être acteur de sa formation, d'en comprendre et de s'en approprier les contenus, les objectifs et les compétences ciblées. Le PPP assure également un accompagnement de l'étudiant-e dans sa propre définition d'une stratégie personnelle et dans la construction de son identité professionnelle, en cohérence avec les métiers et les situations professionnelles couverts par la spécialité « ... » et les parcours associés. Enfin, le PPP prépare l'étudiant-e à évoluer tout au long de sa vie professionnelle, en lui fournissant des méthodes d'analyse et d'adaptation aux évolutions de la société, des métiers et des compétences.

Par sa dimension personnelle, le PPEI/PPP vise à :

- induire chez l'étudiant un questionnaire sur son projet et son parcours de formation,
- lui donner les moyens d'intégrer les codes du monde professionnel et socio-économique,
- l'aider à se définir et à se positionner,
- le guider dans son évolution et son devenir,
- développer sa capacité d'adaptation.

Au plan professionnel, le PPEI/PPP permet :

- une meilleure appréhension des objectifs de la formation, du référentiel de compétences et du référentiel de formation,
- une connaissance exhaustive des métiers et perspectives professionnelles spécifiques à la spécialité et ses parcours,
- l'usage contextualisé des méthodes et des outils en lien avec la démarche de recrutement, notamment dans le cadre d'une recherche de contrat d'alternance ou de stage,
- la construction d'une identité professionnelle au travers des expériences de mise en situation professionnelle vécues pendant la formation.

Parce qu'ils participent tous deux à la professionnalisation de l'étudiant-e et en cela sont en dialogue, le PPEI/PPP et la démarche portfolio ne doivent pourtant être confondus. Le PPEI/PPP répond davantage à un objectif d'accompagnement qui dépasse le seul cadre des compétences à acquérir, alors que la démarche portfolio répond fondamentalement à des enjeux d'évaluation des compétences.

Le déploiement du PPEI/PPP est accompagné par un COPIL qui réunit l'ensemble des coordinateurs des trois universités 2 fois par an.

Un diplôme universitaire Réagir, Rebondir, Réussir pour choisir son orientation ou sa réorientation (DU3R)

Réussite étudiante et choix d'orientation sont intimement liés comme le démontrent les statistiques de réussite en L1, meilleures si on enlève les redoublants. La rentrée universitaire de 2020 a donc vu la naissance d'un DU Réagir, Rebondir, Réussir (DU3R), destiné à des étudiant-es cherchant à se ré-orienter ou bien à des élèves issus du second degré encore indécis sur leur choix de parcours. Ce DU a été labellisé **PAREO « Passeport pour réussir et s'orienter »** par le MESRI sur des critères d'objectifs et de maquette pédagogique. La labellisation obtenue pour 2 ans de 2020 à 2022 a été reconduite pour 2 ans jusqu'en 2024. Elle permet de recevoir une dotation de 4000 € par nouvel inscrit issu de Parcoursup.

L'architecture de la formation s'articule ainsi :

- Orientation et insertion professionnelle, avec notamment des ateliers organisés par la DFR.
- Tronc commun d'enseignements (mathématiques, français, langues, outils numériques, méthodologie du travail universitaire).
- Enseignements « disciplinaires » ventilés sur trois parcours thématiques au choix (métiers du sanitaire et social en partenariat avec l'IFSI), « technologie » avec l'IUT de Cachan, « société » avec l'IUT de Sceaux.
- Périodes de stages ponctuant l'année.
- Période «carte blanche», où les étudiant-es choisissent eux-mêmes comment terminer l'année en fonction de leurs projets et dans un esprit d'engagement étudiant.

La réflexion des étudiant-es autour de leur orientation est soutenue par divers événements, le DU3R s'insérant également dans des réseaux de contacts et de partenaires.



L'année 1 (2020/2021) a démarré en pleine crise du COVID et de confinements perlés. Le DU3R n'étant pas encore proposé sur Parcoursup, seul-es des étudiant-es en réorientation ont été accueillis. Sur 31 inscrits, 28 ont poursuivi, 23 ont validé la formation (82% de réussite), 3 ont été ajournés et 2 ont été déclarés défaillants. 75% de la promotion a obtenu un ou plusieurs vœux sur Parcoursup en adéquation avec leur projet d'études. Ces vœux se répartissent essentiellement en Licence, BTS et B.U.T. Un bilan de l'année DU+1 est en cours auprès des diplômés de l'année n-1.

L'année 2 (2021/2022) a apporté son lot de nouveautés avec le doublement des effectifs et deux rentrées : la première en septembre pour les étudiant-es issues de Parcoursup (20 places) et la seconde en novembre pour un effectif de 25 réorientations en interne. 77 vœux ont été recueillis sur Parcoursup, 21 étudiant-es ont été admis-es. 21 étudiant-es de L1 qui souhaitaient se réorienter ont été admis-es en novembre. Sur les 42 étudiant-es qui ont suivi la formation, 33 ont validé la formation (78,6% de réussite), 9 ont été ajournés et 1 a été déclaré défaillant. Une très grande majorité d'entre eux ont obtenu un ou plusieurs vœux sur Parcoursup en adéquation avec leur projet d'études. Ces vœux se répartissent essentiellement en Licence et en BTS. Un bilan de l'année DU+1 est en cours auprès des diplômés de l'année n-1.

Parmi les atouts du DU3R :

- **Forte implication** au quotidien de la coordinatrice de la formation qui a un rôle clé pour servir de lien entre l'établissement, l'équipe pédagogique (dont elle fait partie), les partenaires extérieurs et les étudiant-es.
- **Création d'une cohésion** d'équipe grâce aux réunions pédagogiques et aux référent-es bien identifié-es par l'équipe pédagogique.
- **Dispositif d'autoévaluation** articulé sur le retour des étudiant-es et de toute l'équipe pédagogique,

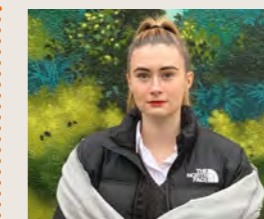


Thomas, 19 ans

« Du changement dans ma vie »

« Après avoir obtenu un BAC STI2D, j'ai débuté des études scientifiques pendant 1 an. En début de ma deuxième année, je me suis renseigné sur le DU3R pour une amie et je me suis rendu compte que j'avais envie de changer de cursus.

Passionné de sciences depuis le lycée, étudier ce domaine était devenu une obligation et ne me séduisait plus du tout. Le Diplôme Universitaire Réagir, Rebondir, Réussir s'est alors présenté à moi. Étant une petite promotion de 30 élèves, il y a une véritable cohésion de groupe et tout le monde s'entend bien. Au niveau de l'enseignement, tout est personnalisé et nous sommes vraiment accompagnés. C'est totalement différent de mon année précédente. Par exemple, pour la recherche de stage, l'équipe pédagogique nous aide à concevoir CV et lettre de motivation, mais aussi à se préparer à l'entretien. En peu de temps, le DU3R m'a permis de trouver la voie dans laquelle je souhaite m'orienter : la gestion et le marketing, mais surtout de me recentrer sur moi-même et comprendre ce qui me plaît réellement dans les études. **Le DU3R en un seul mot ? Changement. Il a permis beaucoup de changement dans ma vie. »**



Chloé, 18 ans

« Se sentir accompagnée »

« J'ai fait un BAC L et puis j'ai décidé de m'orienter en licence de droit. Après un mois de cours, je me suis rendu compte que le droit et la faculté en général n'étaient pas fait pour moi.

Je me suis donc renseignée sur le DU3R et j'ai beaucoup aimé le concept. N'ayant pas envie de me réorienter trop rapidement, ce diplôme me permet de comprendre ce que je veux et savoir dans quel domaine je souhaite me diriger. Les cours et l'accompagnement pédagogique m'ont aidé à comprendre que le journalisme et la communication sont les secteurs dans lesquels je souhaite m'épanouir. Côté emploi du temps, nous ne sommes pas surchargés et ça nous laisse le temps de se poser les bonnes questions et travailler en groupes. Aussi, il y a un vrai accompagnement de la part de l'équipe pédagogique et c'est important pour moi. Ce que je préfère dans cette formation, c'est qu'on ne soit pas nombreux en cours. Ça nous permet de communiquer facilement ensemble, créer des liens rapidement et se découvrir dans une bonne ambiance.

Le DU3R est une alternative enrichissante pour trouver véritablement sa voie. »

par voie de questionnaires et entretiens individuels pour les étudiant-es et par une réunion bilan de l'équipe disciplinaire.

- **Equipe pédagogique pluridisciplinaire** par la complémentarité des métiers impliqués : enseignant-es, conseiller-es d'orientation, ingénieure pédagogique, vidéaste, coordinatrice de la formation, enseignantes-chercheuses et enseignants-chercheurs dont certain-es mènent des recherches actions, par exemple une équipe de Sciences de l'éducation en méthodologie des apprentissages.
- **Mise en confiance des étudiant-es** et sentiment d'appartenance à une formation, à l'établissement notamment par le suivi au quotidien de la coordinatrice de la formation et par l'implication des différents services de l'établissement (communication, orientation, insertion professionnelle.)
- **Nombreuses rencontres organisées avec des professionnels**, visites de sites, avec pour objectifs : découvrir le monde du travail, les métiers d'avenir et déjouer les idées reçues dans certains secteurs d'activité.

Des actions de communication importantes ont été déployées pour informer et recruter les étudiant-es potentiellement intéressés.

Le DU3R a fait l'objet d'une évaluation à 360° en fin de première année (recrutement en novembre, étudiant-es de L1 en réorientation). Ont été consulté-es les étudiant-es, les enseignant-es, les intervenant-es non-enseignant-es.

Le retour des étudiant-es (évaluation de la formation et des enseignements) s'est avéré positif et a permis de dégager des pistes d'amélioration qui ont été prises en compte, comme par exemple le souhait de travailler en groupes de niveau (mis en œuvre en mathématiques, langues...)

Il y a ce jour peu de recul sur la réussite ultérieure des premiers diplômés. Ceux qui sont revenus chercher leur diplôme et qui continuent leurs études citent les enseignements de méthodologie du travail universitaire comme une aide significative dans leur nouveau parcours.

Le personnel enseignant, administratif, les intervenant-es ont également souhaité apporter quelques évolutions dans la maquette, notamment pour tenir compte de la diversité des étudiant-es.

Certification en langues

La certification en anglais en licence a été mise en œuvre à l'Université Paris-Saclay en 2021-2022.

3000 étudiant-es ont ainsi pu passer la certification Toeic ou Linguaskill. Pour ce faire, les formations ont choisi le type de test et les modalités de passage (à distance, en présentiel, compétences testées, périodes de passage...).

Les étudiant-es ont pu évaluer leur niveau en amont, grâce à un test normé, le test SELF, déployé massivement au sein de l'université. Ceux dont le niveau en anglais à l'entrée en L3 était inférieur ou égal à B2 ont pu utiliser un outil numérique spécifique pour se préparer.

Un bilan par composante a pu être réalisé et démontre que le niveau global des étudiant-es en anglais est bon, tout en étant bien évidemment perfectible.

L'École a décidé de continuer à soutenir le passage de la certification massive par les étudiant-es du niveau L3 en 2022-2023, ainsi que les équipes, si des besoins d'aménagement de salles ou achat de matériels sont nécessaires.

Relations entreprises

L'École accompagne les relations tissées par l'Université Paris-Saclay avec les entreprises, les collectivités territoriales et le monde associatif en développant des actions structurantes.

Depuis 2020, plusieurs webinaires métiers ont été animés ou coanimés pour les étudiant-es avec d'autres directions ou composantes de l'université (DFR, GS). Depuis 2021, l'École est présente par cette action dans le cadre de la semaine de l'industrie.



Elle présente son offre de formation lors des journées organisées par la communauté d'agglomération Paris-Saclay (journées RH – Paris Saclay Connexion).

Elle accompagne les formations professionnalisantes (LP et B.U.T.) dans leur communication pour développer l'apprentissage. Un chargé de mission a été nommé en 2022 pour amplifier le rôle de l'école.



L'École est partenaire et impulse au sein des Campus des Métiers et des Qualifications (CMQ) au périmètre des 3 universités, Paris-Saclay, Évry Val d'Essonne et Versailles Saint-Quentin-en-Yvelines, les actions sur le premier cycle de l'école.

Elle est membre du CMQ « Économie circulaire de la mobilité » porté par l'Université de Versailles Saint-Quentin-en-Yvelines et du CMQ « Aéronautique » porté par l'Université d'Evry Val d'Essonne.

Elle accompagne le portage du CMQ « Energies Durables » porté par l'université Paris-Saclay en préfiguration depuis décembre 2022.

Enfin elle accompagne pour le premier cycle, les actions des projets « lauréats » des appels Compétences et métiers d'avenir : Intelligence artificielle / Economie circulaire.

Forums et concours « Mon apprentissage en 180s »

Chaque composante organise tous les ans, une Journée Portes Ouvertes qui permet de présenter l'ensemble de l'offre de poursuite d'études à l'Université, à tous les étudiant-es de Licence. Un Forum est dédié à l'apprentissage, en mai.

Pour promouvoir l'apprentissage, l'École Universitaire de premier cycle Paris-Saclay, avec le soutien de la Fondation Paris-Saclay Université, a imaginé un concours ouvert à tous les apprentis inscrits en premier cycle à l'Université Paris-Saclay et des universités membres associées. Inédit en France, dans la lignée du célèbre concours « Ma thèse en 180 secondes », cet événement met en avant l'apprentissage et l'implication de ses apprenti-es.



Le principe est simple : les finalistes racontent leur expérience de l'apprentissage en 3 minutes devant un jury.

3.3. MIEUX S'OUVRIR AU MONDE

Modules d'ouverture aux enjeux contemporains (SPOC)

> SPOC SENS CRITIQUE / SCIENCES EN SOCIÉTÉ

L'École Universitaire de premier cycle invite chaque année tous les étudiant-es de 1^{ère} année, toutes disciplines confondues, à suivre un module de formation sur le sens critique sous la forme d'un SPOC (*Small Private Online Course*). Ce module doit leur permettre de démêler le vrai du faux et promouvoir une certaine vision de la démarche scientifique, inscrite à sa juste place au cœur des sociétés. Il vise à développer le sens critique à partir de l'examen de discours liés à des controverses scientifiques ou socio-scientifiques. Il tourne autour de l'influence du monde social sur la science et de l'impact des sciences et des technologies sur la société. Par le biais de thèmes à controverses (La Terre Plate, le Dimorphisme sexuel du cerveau, les ondes gravitationnelles ou encore le Transhumanisme), les étudiant-es sont invité-es à apprendre à dissocier mythes et réalités.



Lancé le 1^{er} février 2021, le SPOC se déroule sur 11 semaines. Il se compose de 5 séances. Chacune d'entre elles illustre un aspect des interactions sciences et sociétés, en travaillant des compétences critiques à



partir d'un thème. Le contenu est constitué d'activités interactives ludiques (quiz, « drag and drop », QCM, V/F, etc.) articulées selon une progression en deux ou trois parties. Ces activités s'appuient sur des ressources diversifiées et accessibles : extraits Ted X, animations, textes, podcast audio, vidéo, musiques...).

> SPOC TRANSITION ÉCOLOGIQUE

Le SPOC Transition écologique s'adresse à tous les étudiant-es de 2^{ème} année, toutes disciplines confondues. Ceux-ci doivent suivre un module de formation sur la transition écologique sous la forme d'un SPOC (*Small Private Online Course*). Ce module a pour objectifs de :

- sensibiliser les étudiant-es aux changements globaux,
- leur enseigner les principaux mécanismes à l'origine de ces changements et leur relation avec nos modes de vie et de consommation énergétique.

Plus de quarante enseignantes-chercheuses et enseignants-chercheurs venus d'horizons divers ont participé à la conception de ce module avec la participation active de la Direction de l'Innovation Pédagogique sur les aspects numériques.



Challenges hackathon

L'École a soutenu en juin 2022, le challenge véhicule autonome. Celui-ci proposait à des collectifs composés de trois équipes de niveaux de formation différents de s'associer pour imaginer, construire et mettre en œuvre des véhicules autonomes, (VA), dédiés à la mobilité urbaine. Les objectifs visés par ce challenge étaient les suivants :

- appréhender les mobilités urbaines de demain,
- développer l'attractivité des formations scientifiques et techniques de tous niveaux,
- développer les échanges inter-établissements,
- mettre en œuvre des technologies en devenir.

4. LES MESURES d'impact

Méthodologie

Deux groupes de travail se focalisent spécifiquement sur la réussite étudiante :

1. **Le SYREP (Synergie Réussite Etudiante et pédagogie)** rassemble en synergie des représentants des métiers et directions centrés autour de l'étudiant-e. L'objectif est de faire système, de créer une dynamique d'intelligence collective, et également de rassembler, rendre visible les initiatives des équipes, créer des réseaux, leur permettre d'essaimer, créer des réseaux.
2. **Le Comité de pilotage « Enquêtes pédagogiques »**, qui s'occupe de l'évaluation des enseignements et des formations par les étudiant-es et d'enquêtes liées à l'actualité (ex : Etudier sous COVID 2020 et 2021). L'angle adopté est : favoriser les apprentissages, la qualité de vie aux études, la réussite de l'expérience étudiante au global.

Ces groupes de travail fonctionnent en adossement à la recherche.

> ANGLE QUALITATIF

Une enquête « Dispositifs Oui-Si » mis en oeuvre par la Direction de la Formation et de la Réussite, a permis d'effectuer un bilan des trois premières années de mise en place de l'accompagnement dédié aux inscrits en parcours Oui-Si.

Les enquêtes *Etudier sous COVID* ont concerné la vie étudiante ainsi que l'hybridation des formations au regard de la qualité des apprentissages, de leur influence sur la motivation et l'engagement des étudiant-es, et du plaisir que les étudiant-es avaient à s'en servir.

Le SYREP s'est particulièrement focalisé sur le tutorat et a préparé une enquête sur ce thème qui est en cours auprès des étudiant-es de première année.

Les enquêtes ou études/analyses sont menées afin d'évaluer les comportements et besoins des étudiant-es ainsi que leur perception des dispositifs. Elles apportent une vision qualitative.

> ANGLE QUANTITATIF

De manière plus quantitative, on peut filtrer les données de réussite aux examens calculées par l'Observatoire de la réussite afin de distinguer les résultats en fonction des critères le plus souvent repris par le ministère : établissement d'origine, type de baccalauréat, mention, âge d'obtention du baccalauréat, CSP des parents, régime boursier ou non, homme/femme. Des sous-groupes sont également isolés, tels que étudiant-es en situation d'inscription « Oui-Si ».

Le taux de présence aux examens est également suivi, notamment grâce à des filtres permettant de comparer différents sous-groupes (ex inscrits en Oui-Si, boursiers, redoublants...)

Impact des dispositifs de réussite sur les étudiant-es concerné-es

Les équipes pédagogiques partagent régulièrement leurs ressentis sur les résultats des dispositifs de réussite et aboutissent à leurs propres conclusions.

Consulter les étudiant-es afin de connaître leur perception des dispositifs conçus pour leur réussite est une brique supplémentaire du dialogue pédagogique. Elle favorise l'efficacité du dispositif non seulement en guidant son évolution mais également en impliquant les étudiant-es dans leurs études (engagement des étudiant-es, adhésion au principe de profiter de ces dispositifs). En soi, c'est une démarche qui contribue à apporter confiance en soi aux étudiant-es, ainsi considéré-es comme des interlocuteurs, des « sujets » acteurs de leur réussite.

Cependant les mesures d'impact peuvent être hasardeuses, portant sur des populations qui ne sont jamais les mêmes ni nécessairement équivalentes, et souvent restreintes sans que l'on connaisse leur représentativité. Les taux de réponse sont assez faibles, sans que l'on puisse interpréter la non-réponse. D'autre part, le suivi longitudinal ne constitue guère une parade, les profils et les dispositifs évoluant sans cesse (par exemple, effets COVID impossibles à abstraire, réforme des études au lycée, dispositifs modifiés au fil de l'eau afin de mieux coller aux besoins ressentis).

Il est parfois également difficile d'interpréter les corrélations. Par exemple, un croisement de données met en évidence que les étudiant-es recommanderaient d'autant plus leur formation qu'ils sont assidus. Mais la satisfaction est-elle une conséquence de l'assiduité (comme on l'espère) ou bien est-ce le contraire ? L'assiduité ne serait alors que la conséquence d'un goût pour la formation. Pour aller plus loin, les études sont à mener en local, par exemple sous forme d'entretiens visant à faire préciser les réponses.

Cependant, même si ces enquêtes sont ponctuelles et partielles, elles apportent au moins des témoignages qui contribuent à la réflexion et s'ajoutent aux analyses des équipes sur le terrain et/ou issues de la recherche. Ces témoignages présentent également l'avantage d'être en nombre supérieur aux voix étudiantes qui s'expriment spontanément, et concentrées sur les thématiques que l'on cherche à creuser.



POPULATIONS RÉPONDANTES

100 Étudiant-es Oui-si issus des promotions 2018-2019 et 2019-2020 actuellement inscrits à Paris-Saclay en 2020-2021

92 Étudiant-es Oui-si inscrits à Paris-Saclay en 2020-2021

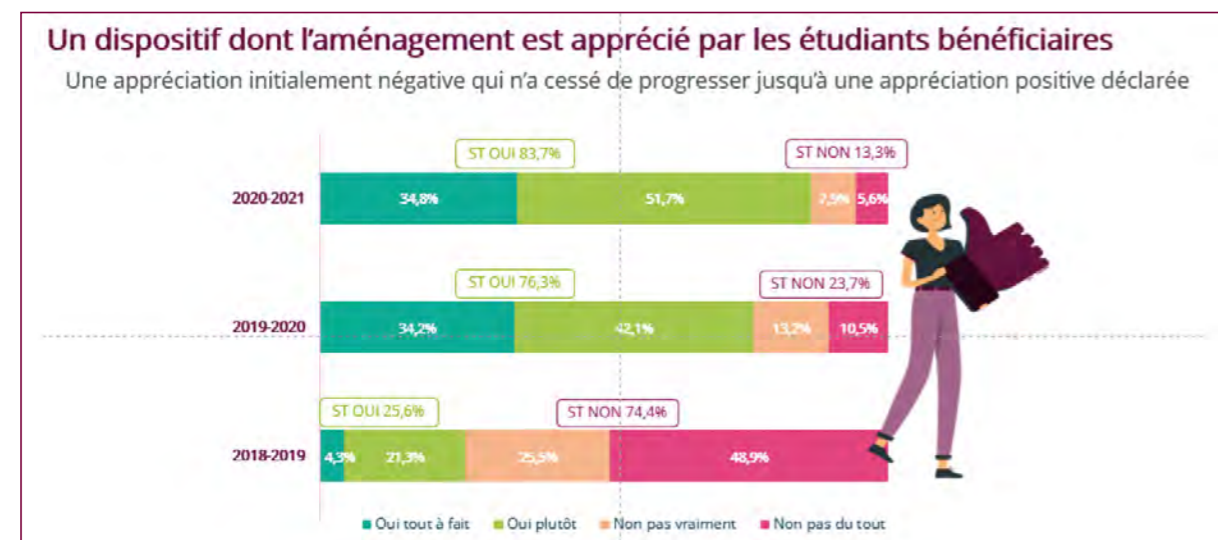
Des taux de retours respectifs de 29% et 21,8%

Des taux de retours 35,6%

Un terrain mené du 20 mai au 7 juin 2021

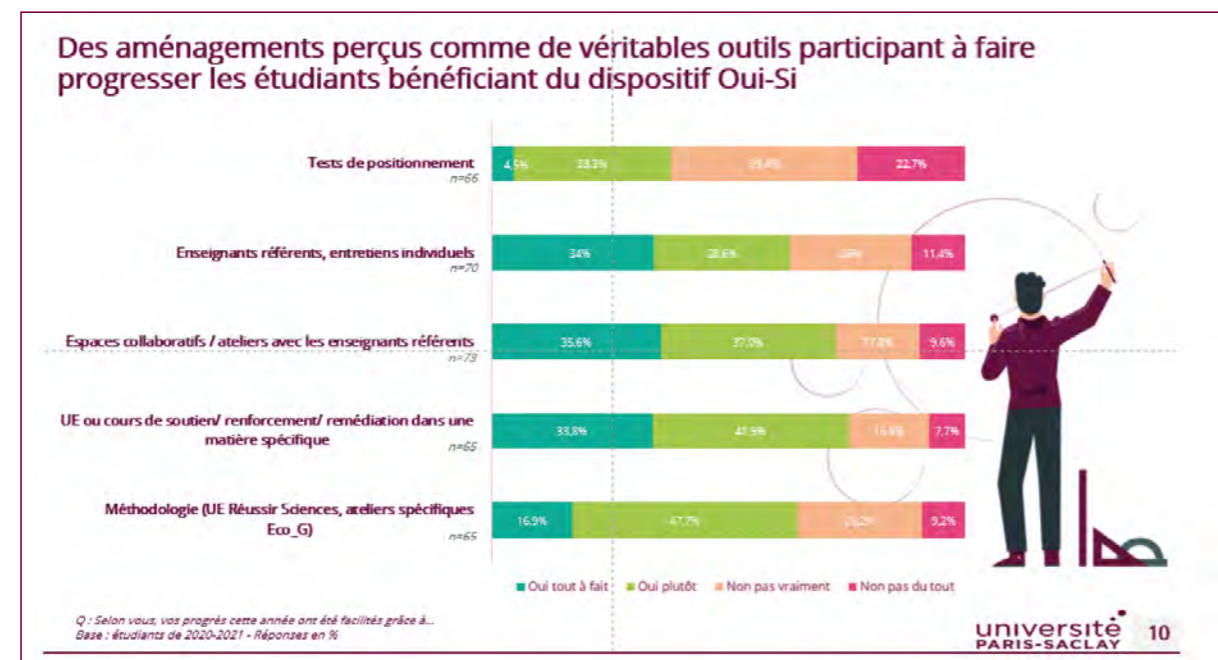
Un terrain mené du 17 mai au 7 juin 2021

IMPACT DES DISPOSITIFS OUI-SI



Au niveau des résultats, il est difficile de mesurer l'effet « Oui-Si » à cause de la hausse générale des résultats en 2020 et 2021. En revanche, on peut noter qu'en 2020 et 2021, la présence aux examens des étudiant-es en Oui-Si est identique à celle des autres étudiant-es,

alors que l'on aurait pu craindre un décrochage plus important chez cette population fragile. De même il a été noté dans les remarques libres que les étudiant-es apprécient les efforts consentis pour leur réussite, et se sentent valorisé-es.



Que deviennent les Oui-Si non-réinscrit-es ? Parmi les 40 répondant-es (sur une population de 72), 31 poursuivent leurs études, mais dans une filière moins généraliste ou différente, le plus souvent avec un encadrement plus proche.

Avec la modification des filières en lycées, des études sont menées pour déterminer quelles UEs seraient les plus adaptées pour y affecter les étudiant-es inscrit-es

en Oui-Si. Les tests de positionnement peuvent également apporter un éclairage intéressant sur ce point.

En conclusion, on peut sans doute affirmer que les étudiant-es se sentent d'autant mieux intégré-es que des efforts sont fournis pour les aider à réussir. L'effet stigmatisant du tag « Oui-Si » relevé en 2018 semble s'être atténué, laissant parfois même la place à des dynamiques de groupes favorisant l'entraide et l'émulation.

IMPACT DU TUTORAT

Les dispositifs de tutorat font l'objet d'une enquête (en cours), dont les résultats seront connus très prochainement. D'après le bouche-à-oreille et les enquêtes, ils sont appréciés et demandés par les étudiant-es. Cependant l'assiduité n'y est pas toujours de mise, alors que les inscriptions sont sur la base du volontariat.

Des facteurs peuvent intervenir : le tutorat en distanciel provoque moins d'adhésion qu'en présentiel, ce qui peut expliquer les faibles effectifs des tutorés en 2020-2021. Le tutorat « veille des examens » est systématiquement plus recherché que le tutorat au long cours, et reflète les pratiques d'études des étudiant-es.

QUELQUES ÉLÉMENTS CONCLUSIFS

Les dispositifs réussite aident les étudiant-es à se sentir entourés dans la communauté universitaire et préviennent les décrochages sans bifurcation vers un autre parcours. Contrairement aux craintes de décrochage, la présence aux examens des étudiant-es inscrits en Oui-Si était identique à celles des étudiant-es en parcours classique en juin 2020, par exemple.

Ils leur permettent également de prendre du recul sur leurs projets et leur proposent des outils pour rebondir.

Cependant, ils ne suffisent pas toujours pour réussir une année. Le succès aux examens dépend de la marge d'amélioration à réaliser. Si l'écart à la moyenne est trop grand, la marche reste trop haute à franchir. Les dispositifs sont adaptés chaque année pour répondre à l'évolution des besoins. La situation sanitaire et la modification des programmes au lycée ont suscité de nouvelles problématiques. Par exemple, le soutien en mathématiques a été différencié en fonction des spécialités suivies au lycée. Les confinements et scolarités dégradées en 2020 et 2021 ont requis des remises à niveaux lors des rentrées.

5. LES RESSOURCES

de l'École Universitaire de premier cycle Paris-Saclay

LES RESSOURCES FINANCIÈRES

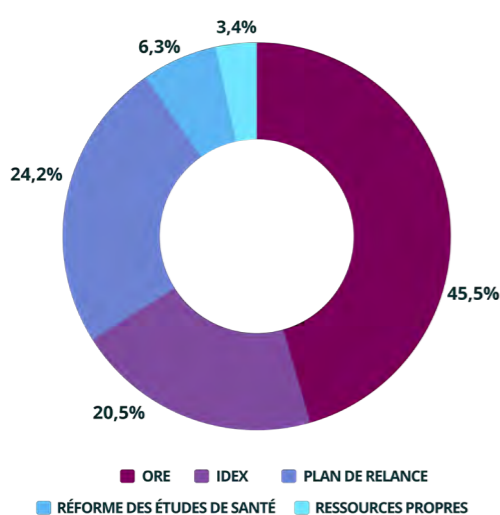
Les missions de l'École s'inscrivent pleinement dans les objectifs de loi ORE du 8 mars 2018, relative à l'orientation et la réussite des étudiant-es. L'École bénéficie donc à ce titre des moyens importants dégagés pour la mettre en œuvre, 2,18 M en 2022.

Par ailleurs en novembre 2020, le jury international des IdEx, qui accompagne les fondateurs de l'Université Paris-Saclay depuis 2012, a conforté le nouveau modèle d'établissement en place depuis janvier 2020. L'École Universitaire de premier cycle qui porte une part importante des diplômes de premier cycle s'est ainsi vu dotée d'un budget de 1 M€ en 2022.

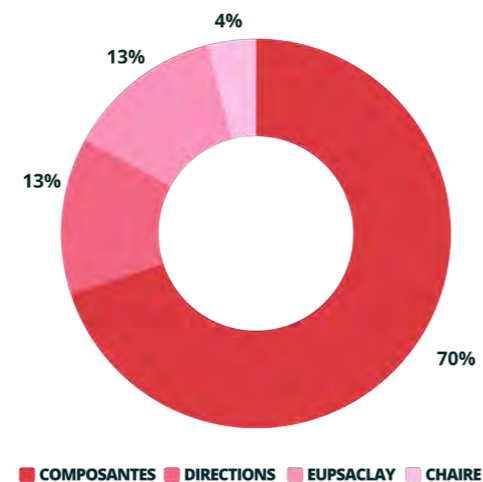
L'École porte ou participe à des projets de nature diverse qui lui apportent des ressources supplémentaires. Entre 2020 et 2022, elle a ainsi récolté des fonds dans le cadre de :

- **OPCO20** pour financer de nouvelles filières en apprentissage
- **NEXIF** pour développer l'excellence de la formation nucléaire en Île-de-France
- La campagne de la **TAXE D'APPRENTISSAGE**.

→ SOURCES DE FINANCEMENT EN 2022 : 4,87 M€



→ RÉPARTITION DES DÉPENSES PAR ENTITÉ EN 2022



LES RESSOURCES HUMAINES

31 PERSONNES sont engagées dans un dispositif dédié à la réussite étudiante, 6 à l'École, les 25 autres au sein des directions, des composantes ou encore pour la chaire :

- **11 enseignant.es, enseignant.es-chercheurs / chercheuses, post-doc**
- **10 personnes en appui à la pédagogie** (coordination et ingénierie pédagogique)
- **4 personnes pour l'accompagnement des étudiants** (tutorat, orientation, insertion professionnelle, indicateurs)
- **6 personnes en appui aux missions de l'École** (direction, gestion, communication, relations entreprises)



4 CHARGÉ-ES DE MISSION apportent par ailleurs leur expertise sur les sujets clés :

- Approche par compétences et portfolio,
- Modules d'ouverture au monde contemporain (SPOC),
- Passerelles,
- Projet personnel d'études et d'insertion.

COMMENT SONT CHOISIS LES PROJETS ET ATTRIBUÉS LES RESSOURCES ?

Etape 1 - L'École Universitaire de premier cycle, très souvent sous la responsabilité d'un chargé de mission, anime et coordonne des groupes de travail sur des thématiques en phase avec les axes stratégiques de l'école. Par exemple, le tutorat, les passerelles ou encore la reconnaissance de l'engagement étudiant. Les groupes de travail préparent des plans d'actions sur leur thématique.

Etape 2 - Les composantes et directions déclinent ces plans d'actions dans leur propre contexte. Elles adressent à l'École Universitaire de premier cycle des « fiches actions » qui expriment leurs besoins en termes de ressources, de façon précise et argumentée.

En complément, l'École lance un appel à projets sur une thématique différente chaque année pour favoriser les expérimentations innovantes. En 2021, l'appel à projets portait sur la pédagogie par projets. En 2022, après les différents épisodes de confinement, il a été consacré à la pédagogie en présentiel.

Etape 3 - Les projets sont présentés pour décision, en comité de direction, en Collège du 1^{er} cycle ou au conseil de l'École en fonction de leur nature.

Etape 4 - Des indicateurs de réussite avec les différents acteurs des projets ou dispositifs sont définis afin de les évaluer.

Etape 5 - Une communication est déployée autour des actions phares pour les faire connaître auprès des publics concernés et faciliter leur essai dans d'autres composantes ou directions.

LA MÉTHODE

Un exemple : les passerelles

1 - Animation - Coordination - Maillage

↳ COPIL
Groupe de travail
Chargé de mission

GT BUT / Licence
Désignation d'un chargé de mission dédié

2 - Identification des besoins

↳ Fiches actions
Composantes
Directions

Création de modules

3 - Expérimentation

↳ Appel à Projets
Budget dédié
Postes fléchés

Organisation par discipline

4 - Évaluation

↳ Indicateurs de la réussite

Suivi du dispositif
*Nombre de passerelles

5 - Déploiement

↳ Communication

Création du mois
« Des passerelles »

6. PERSPECTIVES

Les deux années passées ont montré la capacité de l'Université Paris-Saclay à accompagner vers la réussite tous les étudiant-es, quels que soient leur projet personnel et leurs aspirations professionnelles.

En tant que coordinatrice des actions transverses, l'École Universitaire de premier cycle Paris-Saclay continuera dans les années à venir, à mettre en synergie, à enrichir l'impact et à rendre plus visibles les actions déjà mises en oeuvre dans les composantes et les directions qui restent les moteurs de la dynamique de transformation : dispositifs d'accompagnement, DU3R, fiches méthodologiques, etc.

D'autres actions seront initiées sur les 3 axes majeurs que l'École s'est fixés.

MIEUX RÉUSSIR SES ÉTUDES

L'engagement étudiant sera encouragé dans deux dimensions :

- sa reconnaissance sur la base des recommandations du groupe de travail en cours sur ce sujet, piloté par les vice-présidentes adjointes des Collèges Master et Premier cycle,
- la valorisation des compétences développées dans le cadre du tutorat, grâce à l'animation de la Direction de la Vie étudiante et de l'égalité des chances.

Pour faciliter l'intégration des étudiant-es sur le campus, 27 étudiant-es seront recruté-es par la DVEEC au cours de l'année 2023. Leur mission consistera à informer les autres étudiant-es, notamment les primo-arrivants, sur les offres, services et dispositifs d'accompagnement de l'université : vie pratique, aides sociales, financières et matérielles, plateforme SaclAides, offres sportives et culturelles, bibliothèques. Ils veilleront à identifier les étudiant-es en situation de fragilité en repérant des situations d'urgence pour les orienter vers les services adaptés. Pour mener à bien cette mission, ils bénéficieront d'une formation et pourront s'appuyer les conseils de la personne chargée du tutorat à la DVEEC.

La réflexion sur l'engagement citoyen visera également à mobiliser plus d'étudiant-es dans la vie et les instances de gouvernance de l'École, notamment dans le Conseil de l'École qui prévoit la participation de représentants des étudiant-es, malheureusement encore assez peu présent-es pour le moment.

MIEUX CONSTRUIRE SON PROJET D'ÉTUDES ET D'INSERTION PROFESSIONNELLE

Le déploiement du PPEI/PPP sera accompagné et renforcé par les actions autour des passerelles et de l'orientation. Un « mois des passerelles » sera ainsi instauré dès 2023. Les mécanismes de passerelles seront mis en place à cette occasion : candidature sur e-candidat, création d'une commission mixte UFR / IUT/ Ecole puis création de modules d'harmonisation pour favoriser la réussite des étudiant-es.

Le travail sur l'orientation sera poursuivi en lien avec le pôle insertion professionnelle avec la Direction de la Formation et de la Réussite.

Les partenariats avec les acteurs du monde socio-économique et les collectivités territoriales seront encore renforcés pour aider les étudiant-es à construire un projet professionnel réfléchi et solide, leur faciliter la recherche de stages, etc.

MIEUX S'OUVRIRE AU MONDE

Pour permettre aux étudiant-es de s'ouvrir encore plus à la citoyenneté et au monde qui les entoure et enrichir leur formation, deux nouveaux SPOC sont en cours de finalisation. Le premier développé par la direction des relations internationales et européennes sera consacré à l'interculturalité. Il donnera des clés aux étudiant-es pour une communication interculturelle efficace. Le second concerne la Société de l'information et les médias numériques initié par la direction des bibliothèques, de l'information et de la science ouverte. Il a pour objectif de développer les capacités à repérer, décrypter et référencer l'information.

Avec les SPOC et les UE libres, les étudiant-es pourront ainsi à terme, se construire un parcours additionnel à leur diplôme, valorisable au moment de leur entrée dans la vie professionnelle.

L'École accompagnera par ailleurs le développement de la citoyenneté européenne et de la mobilité physique et virtuelle.

Indicateurs

Pour évaluer les actions autour de la réussite étudiante, des indicateurs ont été fixés sur chacun des axes prioritaires.

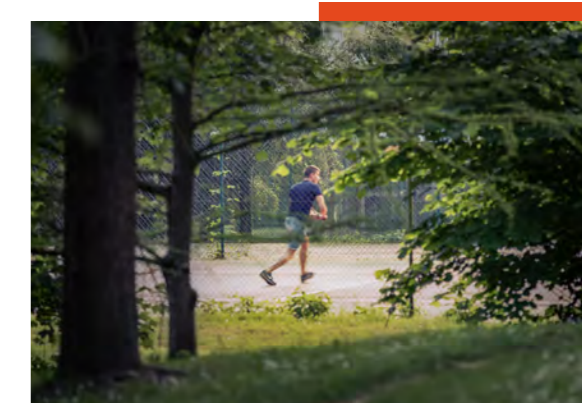
« Mieux réussir ses études » : nombre d'étudiant-es bénéficiant d'un dispositif d'accompagnement (Oui-si, DU3R, tutorat, etc.)

« Mieux construire son projet d'études et d'insertion professionnelle » : nombre d'unités d'enseignement en lien avec le PPEI ou le PPP.

« Mieux s'ouvrir au monde » : nombre d'étudiant-es suivant un enseignement transverse d'ouverture sociale de type SPOC.

Plus globalement pour accompagner les étudiant-es dans la réussite, l'École continuera à financer des personnes-ressources dans les directions et les composantes et s'appuiera sur les compétences d'une directrice adjointe spécifiquement chargée de la coordination des projets autour de la réussite. Elle s'attachera par ailleurs à développer encore ses ressources propres pour accélérer le développement de ses actions.

L'École Universitaire de premier cycle Paris-Saclay, en coordination de tous les acteurs de l'université va donc poursuivre sa dynamique au service des étudiant-es, de leur projet d'études et de leur projet d'avenir et répondre ainsi à l'objectif fixé par la Présidente de l'Université Paris-Saclay : « devenir une École de premier cycle transformée, très innovante et ambitieuse, bénéficiant d'une véritable visibilité ».



AFEV : Association de la Fondation Étudiante pour la Ville

APC : Activités pédagogiques complémentaires

BTS : Brevet de technicien supérieur

BUT : Bachelor universitaire de technologie

CFVU : Commission Formation et Vie Universitaire

DEG : Droit, Économie, Gestion

DFR : Direction de la Formation et de la Réussite

DIDASCO : Didactique des Sciences d'Orsay

DIP : Direction en charge de l'Innovation Pédagogique

DIRMarC : Direction de la marque et de la communication

DU3R : Diplôme universitaire Réagir, Rebondir, Réussir

DVEEC : Direction de la vie étudiante et égalité des chances

ENT : Espace Numérique de Travail

EUPSaclay : L'École Universitaire de premier cycle Paris-Saclay

GT : Graduate School

HCC : Heures de cours complémentaires

IDEX : Initiative d'excellence

ORE : Orientation et Réussite Etudiante

ORIP : Observatoire de la Réussite et de l'Insertion Professionnelle

PAREO : PAsseport vers la REussite et l'Orientation

PEEPS : Pôle de l'Entrepreneuriat Etudiant Paris Saclay

PPEI : Projet Personnel d'Études et d'Insertion

UFR : Unité de Formation et de Recherche

SoTL : Scholarship of Teaching and Learning

S2S : Sciences du Sport

SPOC : Small Private Online Course

SSU : Service de santé universitaire

SYREP : Synergie Réussite Etudiante et pédagogie

UE : Unités d'Enseignement

UEVE : Université d'Évry - Université Paris-Saclay

UMA : Université membre-associée

UVSQ : Université de Versailles Saint-Quentin-en-Yvelines

UPSaclay : Université Paris-Saclay

Campagne d'affichage à l'occasion de l'ouverture de la plateforme Parcoursup, 2022



ÉCOLE UNIVERSITAIRE DE PREMIER CYCLE PARIS-SACLAY

BILAN DE L'ÉCOLE UNIVERSITAIRE DE
PREMIER CYCLE PARIS-SACLAY 2020-2022
Réussir son 1^{er} cycle d'études supérieures

Ce document a été composé
par la l'École Universitaire premier cycle de Paris-Saclay

Pour joindre l'École Universitaire de premier cycle de Paris-Saclay :
com.ecole-1cycle@universite-paris-saclay.fr

Contributrices et contributeur

Pascal AUBERT | Isabelle DEMACHY | Véronique DEPOUTOT | Bénédicte HUMBERT

Édition février 2023 - V1

Conception : Atelier de création graphique Vincent GREGOIRE
Relecture et recherche iconographique : Priscillia Bakidi et Stéphanie Michel

© Crédits photos : Université Paris-Saclay, Corinne Hameau, Florent Petex,
Christophe Peus, Omettra Sidelo, Lecompt, S. Karmous, IHES.

Impression : Reprographie de la Faculté des Sciences de l'Université Paris-Saclay

**ÉCOLE UNIVERSITAIRE
DE PREMIER CYCLE
PARIS-SACLAY**

<https://ecole-universitaire-paris-saclay.fr/>

École Universitaire de premier cycle Paris-Saclay
Université Paris-Saclay
Bâtiment 430
91405 ORSAY Cedex

**université
PARIS-SACLAY**