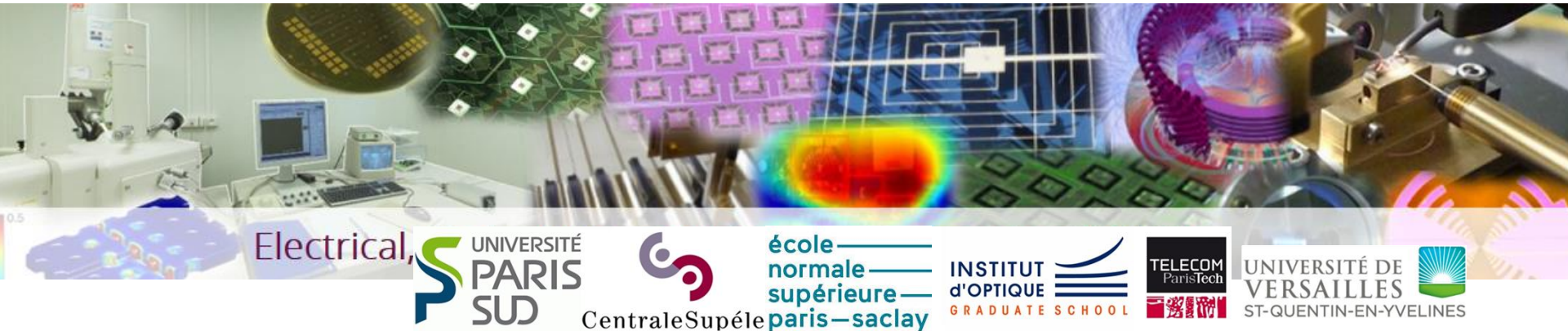


Conseil de l'école doctorale EOBE



□ Concours MESR EOBE 2018 :

- Auditions orales : 28 et 29 mai (12/13 mai ; 18 mai : retour des directeurs(trices) des laboratoires ; Jury de 9 collègues ; 1 seul jury ; 1 seul classement)
- Rappel / volumes à attribuer : 15 CD UPSud ; 1 CD ENS Paris-Saclay ; 1 CD CentraleSupélec
- Résumé du déroulement et des résultats :
 - 46 candidats (12 entretiens par visio-conférence)
 - 45 qualifiés ; seul non qualifié + Classement unique / ordre de mérite
- Après concours :
 - Toutes les personnes, sauf une, ont transmis une lettre d'acceptation manuscrite (demandée pour le 04/06).
 - Tâches à venir : Rassurer les candidat(e)s, les fixer, Remontées/établissements, Remontées/Collège doctoral Paris-Saclay



Concours Ed - après auditions - v1.03.pdf

Vote du conseil de l'ED

□ HCERES (Vague E, Habilitation 2020-2025) :

- Les versions des textes transmis par les ED (fin avril) sont examinées par le CAC.
- Le rapporteur du CAC a effectué des remontées concernant le dossier de notre école doctorale (détails et demandes de précisions sur le projet) : les modifications sont en cours.
- Le conseil académique souhaite disposer des CVs des futurs directeurs et directeurs adjoints des écoles doctorales au plus tard pour le 8 juin ainsi que le PV du conseil de l'ED qui approuve les noms des directeurs d'ED et adjoints.

Directeur de l'école doctorale :

Jean-Christophe GINEFRI, Maître de conférences HDR, Université Paris-Sud
jean-christophe.ginefri@u-psud.fr
01 69 15 40 03

Directeur adjoint de l'école doctorale :

Frédéric MAZALEYRAT, Professeur, ENS Paris-Saclay,
frederic.mazaleyrat@ens-paris-saclay.fr, 01 47 40 28 00

Directeur adjoint de l'école doctorale :

Philippe DESSANTE, Professeur
philippe.dessante@centralesupelec.fr
01 69 85 15 09

Directeur adjoint de l'école doctorale :

Philippe BEN-ABDALLAH, Directeur de Recherche CNRS, affecté au LCF (UMR 8501, IOGS/CNRS)
Philippe.Ben-Abdallah@institutoptique.fr
01 64 53 31 87

Directrice adjointe de l'école doctorale :

Sophie BOUCHOULE, Chargée de Recherche CNRS, affectée au C2N (UMR 9001, UPSud/CNRS)
sophie.bouchoule@c2n.upsaclay.fr
01 69 63 61 53

Directeur adjoint de l'école doctorale :

Jean-Paul ADAM, Chargé de Recherche CNRS, affecté au C2N (UMR 9001, UPSud/CNRS)
jean-paul.adam@u-psud.fr
01 69 15 55 76

Vote du conseil de l'ED

2018

Le 09/04/2018 à CentraleSupélec



Les écoles doctorales EOBE et STIC
organisent une

JOURNÉE DE L'APRÈS-THÈSE

13h-17h30.

Comment valoriser son doctorat et préparer son insertion
professionnelle ?

Programme :

13 - 13h30	Accueil café	
13h30-13h45	Mot d'introduction	Direction des deux écoles doctorales
13h45 -15h00	Table Ronde. Valoriser son doctorat dans l' INDUSTRIE	Thales, Altrans, PSA, RH IRT SystemX
15h-15 - 15h45	PAUSE café	
15h45 -16H15	Rechercher un POST-DOC :	Jacqui Skyckoff (tres général- académique/comme industriel)
16H15 – 17H15	Table ronde Intégration établissements publics EPST et EPIC	Marion Woytasik (Université) ? Flora Jay (CNRS) ? Laurence LOURS (CEA)
17h15 -17h45	Questions/échanges	(Emargement, procédure formation ADUM)

2019

- Parmi les participants 2019 : des industriels du conseil ou des collègues de leur entreprises ?
- Prévoir rapidement la date – Proposition : **Mercredi 10/04/2019**
- Contacter également des PME et des Start-ups – Merci de transmettre les informations et contacts que vous auriez à la direction de l'école doctorale dans les prochaines semaines (avant l'été dans tous les cas) : Ed_eobe@universite-paris-saclay.fr

□ Témoignages de doctorants de l'ED:

- En cours par les représentants des doctorants et des doctorantes de l'ED
- Expérience antérieure : <https://www.universite-paris-saclay.fr/fr/formation/doctorat/electrical-optical-bio-physics-and-engineering-eobe#temoignages-feedback-students>

□ Film pour le Collège doctoral Paris-Saclay :

- Danielle MARTIN-TOURNIER

Voici quelques éléments de réponse :

- La société est : Middle Motion / Middle Stream – 40 rue Decrés 75014 Paris. Ils viendront à deux ; ce sont eux qui ont filmé MT180.
- Je n'ai pas encore fait l'emploi du temps de la journée, n'ayant pas tous les retours. Si vous préférez passer le 11 au matin de 9H30 à 10H30, pas de souci.
- Le but de ce petit film qui passera en boucle lors de la cérémonie du 29 juin prochain est de montrer la vie du doctorant au travers de son travail certes, mais aussi au travers de son environnement. Donc je pense que 1 ou 2 doctorants en manip, en essai est suffisant.
- Oui vous pourrez bien évidemment récupérer les images tournées à EOBE.

J'espère avoir répondu à l'essentiel, je reviens vers vous dès que possible.
Encore merci pour votre grande disponibilité et votre accueil.

Très cordialement,

Danielle

- Le 11/06 matin
- 5 à 6 personnes volontaires
- L'ED va pouvoir récupérer des séquences filmées

□ Evolution des Checklists et Questionnaires pour 2018-2019 :

▪ Checklists :

- ✓ Extension du rapport de l'entretien du comité de suivi renseigné par l'école doctorale.
- ✓ Inventaire des dispositifs mis en place par les laboratoires pour le suivi de la thèse pendant l'année écoulée (*Séminaire doctorant, Journée Posters, Soutenance à mi-thèse, etc*) : [Ajout au questionnaire Directeur de thèse] et au questionnaire [Doctorant]; renseignements apportés à la fois par le doctorant et le directeur de thèse.
- ✓ Mention de 2 ou 3 lignes concernant la confidentialité des travaux : sensibilisation aux contraintes [Ajout à la checklist de 1^{er}A].
- ✓ Ajouter une mention d'information concernant la formation à l'éthique de la recherche et précisant la position de l'ED concernant cette formation (**Voir planche suivante**).

▪ Questionnaires :

- ✓ Mise en place d'un alias email pour la réception de tous les questionnaires.
- ✓ Faire mentionner dans chaque questionnaire Doctorant et Encadrant les volumes horaire de formation PRO et de formation scientifique suivie depuis le début de la thèse et au cours de l'année écoulée par le doctorant.

Extrait du décret doctoral du 25/05/2016 : **Article 3**

Les écoles doctorales :

1° Mettent en œuvre une politique d'admission des doctorants en leur sein, fondée sur des critères explicites et publics, informent les étudiants sur les conditions d'accès, les compétences requises, les financements susceptibles d'être obtenus, la nature, la qualité et les taux d'activité professionnelle après l'obtention du doctorat. Elles participent à la recherche des financements, en proposent l'attribution afin de permettre aux doctorants de préparer et de soutenir leur thèse dans les meilleures conditions ;

2° Organisent les échanges scientifiques entre doctorants et avec la communauté scientifique ; proposent aux doctorants des activités de formation favorisant l'interdisciplinarité et l'acquisition d'une culture scientifique élargie incluant la connaissance du cadre international de la recherche ;

3° Veillent à ce que chaque doctorant reçoive une formation à l'éthique de la recherche et à l'intégrité scientifique ;

4° Assurent une démarche qualité de la formation en mettant notamment en place des comités de suivi individuel du doctorant et proposent aux encadrants du doctorant une formation ou un accompagnement spécifique ;

5° Définissent et mettent en œuvre des dispositifs d'appui à la poursuite du parcours professionnel après l'obtention du doctorat dans les secteurs public et privé et organisent en lien avec les services des établissements concernés le suivi des parcours professionnels des docteurs formés ;

6° Contribuent à une ouverture européenne et internationale, dans le cadre d'actions de coopération conduites avec des établissements d'enseignement supérieur ou des centres de recherche étrangers ;

7° Formulent un avis sur les demandes de rattachement d'unités ou d'équipes de recherche.

Démarche du Collège Doctoral Paris-Saclay et du Pholetis :



Session pilote 2017.pdf



email Doctorants 2018.pdf

Questions diverses ?

Merci pour votre participation

Prochain conseil : Mercredi 28 novembre 2018 15h30

<http://www.universite-paris-saclay.fr/fr/formation/doctorat/ed-eobe>